

01 / 2021

07 / 2021

02 / 2021

08 / 2021

03 / 2021

09 / 2021

04 / 2021

10 / 2021

05 / 2021

11 / 2021

06 / 2021

12 / 2021



Arbeitsmarkt, Bevölkerung und Umwelt

Monatsbericht

Kontakt
Stadt Salzgitter
Referat für Wirtschafts- und Europaangelegenheiten
Joachim-Campe-Straße 6 – 8
38226 Salzgitter

 **Salzgitter**
KINDER FÖRDERN UND FAMILIEN UNTERSTÜTZEN

Herausgeber :
Stadt Salzgitter
Referat für Wirtschafts- und Europa-
angelegenheiten
Postfach 10 06 80
38206 Salzgitter

Auskunft und Beratung:
Dietmar Halmich
Telefon: 05341/839-3461
E-Mail: Dietmar.Halmich@Stadt.Salzgitter.de

Inhaltsverzeichnis

1	ZUSAMMENFASSUNG	4
1.1	Bevölkerung	4
1.2	Arbeitsmarkt	4
2	BEVÖLKERUNG	5
2.1	Entwicklung	5
2.2	Stand und Bewegung - Gesamtes Stadtgebiet	5
2.3	Stand und Bewegung - Stadtteile	6
2.4	Stand und Bewegung - Ortschaften	7
2.5	Strukturdaten am Ort der Hauptwohnung	8
2.6	Altersstruktur und Altersdurchschnitt	9
3	ARBEITSMARKT.....	10
3.1	Entwicklung der Arbeitslosenquote	10
3.2	Strukturkennziffern - Berichtsmonat.....	11
3.3	Strukturkennziffern - Monatsvergleich.....	12
3.4	Strukturkennziffern - Monatsübersicht / 2021.....	13
3.5	Strukturkennziffern - Monatsübersicht / 2020.....	14
3.6	Strukturkennziffern - Monatsübersicht / 2019.....	15
4	UMWELT	16
4.1	Temperatur.....	16
4.2	Niederschlagsdauer.....	16
4.3	Windgeschwindigkeit.....	17
4.4	Feinstaub (XPM10).....	18
4.5	Stickstoffdioxid (NO ₂).....	19
4.6	Schwefeldioxid (SO ₂).....	20

1 Zusammenfassung

1.1 Bevölkerung

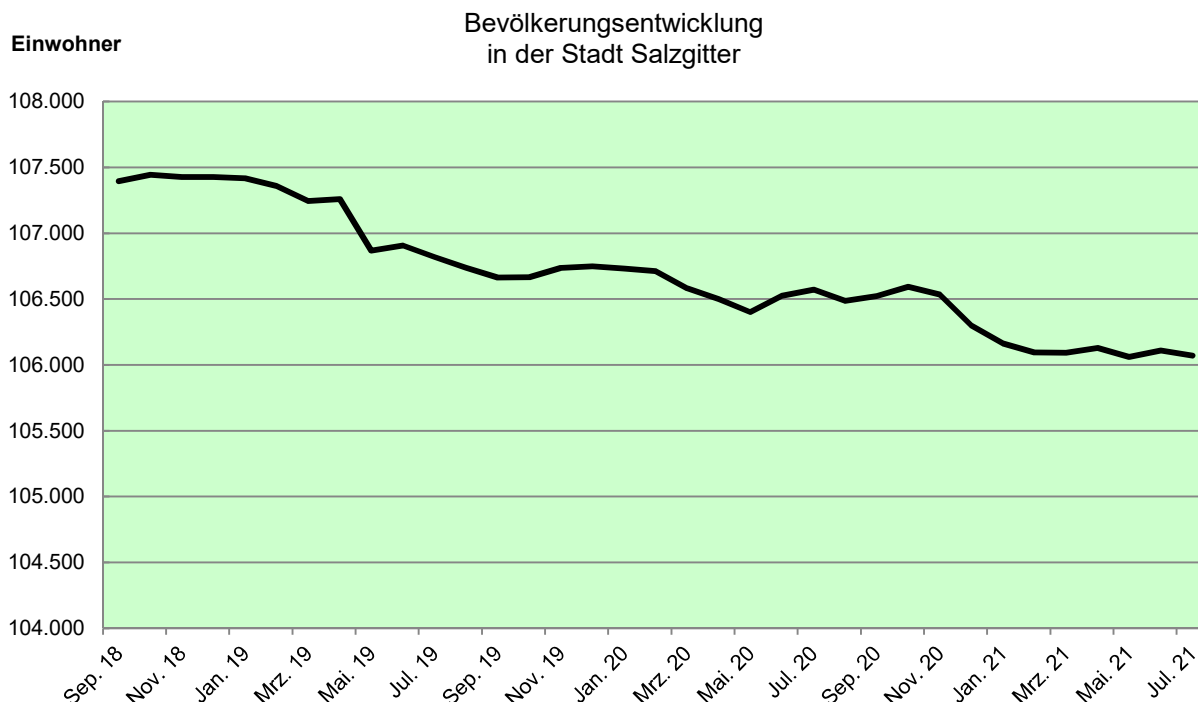
- Die Einwohnerzahl Salzgitters hat sich im Vergleich zum Vormonat um 100 Personen verringert und beträgt zum Stichtag 31.07.2021 106.070.
- Im Juli 2021 stehen den 86 Lebendgeborenen 106 Gestorbene gegenüber. 305 Einwohner haben Salzgitter verlassen; 225 Menschen sind zugezogen.
- Die Anzahl der ausländischen Einwohner hat im Vergleich zum Vormonat zugenommen und veränderte sich um 15 Personen von 20.783 auf 20.798. Im Vergleich zum Juli des Vorjahres erhöhte sich die Anzahl der Ausländer um 539 Einwohner.
- Der Altersdurchschnitt der Gesamtbevölkerung mit Hauptwohnsitz in Salzgitter liegt bei 43,7 Jahren, der der Deutschen bei 46,1 und der der Ausländer bei 34,1 Jahren.
- In Salzgitter sind Ausländer aus der Türkei mit 4.904 Einwohnern am stärksten vertreten. Es folgen Syrien mit 4.530 und Rumänien mit 1.703 ausländischen Einwohnern.

1.2 Arbeitsmarkt

- Die Arbeitslosenquote ist in Salzgitter im Vergleich zum Vormonat gesunken und liegt bei 9,0 %.
- Derzeit leben 4.881 arbeitslose Menschen in Salzgitter, 91 weniger als im Juni 2021.
- Die Anzahl arbeitsloser Jugendlicher unter 25 Jahren hat sich im Vergleich zum Vormonat um 13 Personen erhöht und liegt bei 511 Arbeitslosen.

2 Bevölkerung

2.1 Entwicklung



2.2 Stand und Bewegung - Gesamtes Stadtgebiet

Quelle : Stadt Salzgitter - Referat für Wirtschafts- und Europaangelegenheiten

Bewegungsart	Bevölkerung am Ort der Hauptwohnung (Melderegister) ¹⁾				
	2020	Berichts- monat Jul 2021	2021	Veränderung zu Juli 2020	
	JS (Jan.-Jul.) ME-Juli		JS (Jan.-Jul.) ME-Juli	absolut	in %
insgesamt	106.571	106.070	106.070	-501	-0,5
darunter weiblich	53.275	53.074	53.074	-201	-0,4
darunter Ausländer	20.259	20.798	20.798	539	2,7
Lebendgeborene	595	86	621	26	4,4
Gestorbene	869	106	788	-81	-9,3
Überschuss : geboren (+) gestorben (-)	-274	-20	-167	107	X
Zugezogene	2.522	225	2.282	-240	-9,5
Fortgezogene	2.402	305	2.381	-21	-0,9
Wanderungssaldo	120	-80	-99	-219	X
Bevölkerungszu-/abnahme ²⁾	-154	-100	-266	-112	X
Umzüge innerhalb des Stadtgebietes	3.598	299	3.351	-247	-6,9

¹⁾ Einführung des MESO-Einwohnerverfahrens im Juli 2003

²⁾ Veränderung gegenüber Vormonat bzw. Vorjahr; einschl. Registerbereinigungen, Wohnungsstatuswechsel u.ggf. Ein- und Ausbürgerungen.

Sämtliche Bewegungsdaten beziehen sich auf das tatsächliche Aktionsdatum der Bewegung, nicht auf das Erfassungs- bzw. Verarbeitungsdatum.

ME= Monatsende; JS= Jahressumme (= Monatssummenwerte)

X = Nachweis nicht sinnvoll

2.3 Stand und Bewegung - Stadtteile

Quelle : Stadt Salzgitter - Referat für Wirtschafts- und Europaangelegenheiten

Stadtteil	Bevölkerung am Ort der Hauptwohnung (Melderegister) ¹⁾								
	Juli 2020		Berichtsmonat Juli 2021			Veränderung ²⁾ gegenüber Juli 2020			
	insgesamt	Ausländer	insgesamt	Ausländer		insgesamt		Ausländer	
				Anzahl	%	Anzahl	%	Anzahl	%
insgesamt	106.571	20.259	106.070	20.798	19,6	-501	-0,5	539	2,7
SZ-Bad	21.166	3.425	21.197	3.613	17,0	31	0,1	188	5,5
SZ-Barum	716	76	707	70	9,9	-9	-1,3	-6	-7,9
SZ-Beddingen	445	62	429	54	12,6	-16	-3,6	-8	-12,9
SZ-Beinum	503	10	499	9	1,8	-4	-0,8	-1	-10,0
SZ-Bleckenstedt	605	27	607	28	4,6	2	0,3	1	3,7
SZ-Bruchmachtersen	745	26	744	34	4,6	-1	-0,1	8	30,8
SZ-Calbecht	294	10	291	10	3,4	-3	-1,0	0	0,0
SZ-Drütte	422	29	426	29	6,8	4	0,9	0	0,0
SZ-Engelnstedt	749	36	750	37	4,9	1	0,1	1	2,8
SZ-Engerode	241	11	240	5	2,1	-1	-0,4	-6	-54,5
SZ-Flachstöckheim	982	50	995	47	4,7	13	1,3	-3	-6,0
SZ-Gebhardshagen	6.897	574	6.868	585	8,5	-29	-0,4	11	1,9
SZ-Gitter	767	36	766	33	4,3	-1	-0,1	-3	-8,3
SZ-Groß Mähner	528	15	543	14	2,6	15	2,8	-1	-6,7
SZ-Hallendorf	1.713	459	1.777	495	27,9	64	3,7	36	7,8
SZ-Heerte	1.084	125	1.039	107	10,3	-45	-4,2	-18	-14,4
SZ-Hohenrode	170	1	167	1	0,6	-3	-1,8	0	0,0
SZ-Immendorf	429	74	402	61	15,2	-27	-6,3	-13	-17,6
SZ-Lebenstedt	45.320	13.185	45.011	13.525	30,0	-309	-0,7	340	2,6
SZ-Lesse	1.132	19	1.118	21	1,9	-14	-1,2	2	10,5
SZ-Lichtenberg	3.323	111	3.307	134	4,1	-16	-0,5	23	20,7
SZ-Lobmachtersen	826	24	818	25	3,1	-8	-1,0	1	4,2
SZ-Ohlendorf	493	12	496	16	3,2	3	0,6	4	33,3
SZ-Osterlinde	399	23	402	21	5,2	3	0,8	-2	-8,7
SZ-Reppner	654	54	681	62	9,1	27	4,1	8	14,8
SZ-Ringelheim	2.010	67	1.995	60	3,0	-15	-0,7	-7	-10,4
SZ-Salder	1.412	89	1.396	100	7,2	-16	-1,1	11	12,4
SZ-Sauingen	421	9	422	8	1,9	1	0,2	-1	-11,1
SZ-Thiede	10.948	1.449	10.841	1.432	13,2	-107	-1,0	-17	-1,2
SZ-Üfingen	829	35	807	36	4,5	-22	-2,7	1	2,9
SZ-Watenstedt	348	136	329	126	38,3	-19	-5,5	-10	-7,4

1) Einführung des MESO-Einwohnerverfahrens im Juli 2003. Die angegebenen Werte geben den Stand zum Monatsende wieder.

2) einschließlich Registerbereinigungen, Wohnungsstatuswechsel und ggfs. Ein- und Ausbürgerungen.

2.4 Stand und Bewegung - Ortschaften

Quelle : Stadt Salzgitter - Referat für Wirtschafts- und Europaangelegenheiten

Stadtteil	Bevölkerung am Ort der Hauptwohnung (Melderegister) ¹⁾								
	Juli 2020		Berichtsmonat Juli 2021			Veränderung ²⁾ gegenüber Juli 2020			
	insgesamt	Ausländer	insgesamt	Ausländer		insgesamt		Ausländer	
Anzahl				%	Anzahl	%	Anzahl	%	
insgesamt	106.571	20.259	106.070	20.798	19,6	-501	-0,5	539	2,7
Ortschaft Nord	48.226	13.336	47.901	13.696	28,6	-325	-0,7	360	2,7
SZ-Bruchmachtersen	745	26	744	34	4,6	-1	-0,1	8	30,8
SZ-Engelnstedt	749	36	750	37	4,9	1	0,1	1	2,8
SZ-Lebenstedt	45.320	13.185	45.011	13.525	30,0	-309	-0,7	340	2,6
SZ-Salder	1.412	89	1.396	100	7,2	-16	-1,1	11	12,4
Ortschaft Nordost	12.643	1.555	12.499	1.530	12,2	-144	-1,1	-25	-1,6
SZ-Beddingen	445	62	429	54	12,6	-16	-3,6	-8	-12,9
SZ-Sauingen	421	9	422	8	1,9	1	0,2	-1	-11,1
SZ-Thiede	10.948	1.449	10.841	1.432	13,2	-107	-1,0	-17	-1,2
SZ-Üfingen	829	35	807	36	4,5	-22	-2,7	1	2,9
Ortschaft Nordwest	5.508	207	5.508	238	4,3	0	0,0	31	15,0
SZ-Lesse	1.132	19	1.118	21	1,9	-14	-1,2	2	10,5
SZ-Lichtenberg	3.323	111	3.307	134	4,1	-16	-0,5	23	20,7
SZ-Osterlinde	399	23	402	21	5,2	3	0,8	-2	-8,7
SZ-Reppner	654	54	681	62	9,1	27	4,1	8	14,8
Ortschaft Ost	3.517	725	3.541	739	20,9	24	0,7	14	1,9
SZ-Bleckenstedt	605	27	607	28	4,6	2	0,3	1	3,7
SZ-Drütte	422	29	426	29	6,8	4	0,9	0	0,0
SZ-Hallendorf	1.713	459	1.777	495	27,9	64	3,7	36	7,8
SZ-Immendorf	429	74	402	61	15,2	-27	-6,3	-13	-17,6
SZ-Watenstedt	348	136	329	126	38,3	-19	-5,5	-10	-7,4
Ortschaft Süd	24.641	3.544	24.668	3.721	15,1	27	0,1	177	5,0
SZ-Bad	21.166	3.425	21.197	3.613	17,0	31	0,1	188	5,5
SZ-Gitter	767	36	766	33	4,3	-1	-0,1	-3	-8,3
SZ-Groß Mahner	528	15	543	14	2,6	15	2,8	-1	-6,7
SZ-Hohenrode	170	1	167	1	0,6	-3	-1,8	0	0,0
SZ-Ringelheim	2.010	67	1.995	60	3,0	-15	-0,7	-7	-10,4
Ortschaft Südost	3.520	172	3.515	167	4,8	-5	-0,1	-5	-2,9
SZ-Barum	716	76	707	70	9,9	-9	-1,3	-6	-7,9
SZ-Beinum	503	10	499	9	1,8	-4	-0,8	-1	-10,0
SZ-Flachstökkeim	982	50	995	47	4,7	13	1,3	-3	-6,0
SZ-Lobmachtersen	826	24	818	25	3,1	-8	-1,0	1	4,2
SZ-Ohlendorf	493	12	496	16	3,2	3	0,6	4	33,3
Ortschaft West	8.516	720	8.438	707	8,4	-78	-0,9	-13	-1,8
SZ-Calbecht	294	10	291	10	3,4	-3	-1,0	0	0,0
SZ-Engerode	241	11	240	5	2,1	-1	-0,4	-6	-54,5
SZ-Gebhardshagen	6.897	574	6.868	585	8,5	-29	-0,4	11	1,9
SZ-Heerte	1.084	125	1.039	107	10,3	-45	-4,2	-18	-14,4

1) Einführung des MESO-Einwohnerverfahrens im Juli 2003. Die angegebenen Werte geben den Stand zum Monatsende wieder.

2) einschließlich Registerbereinigungen, Wohnungsstatuswechsel und ggfs. Ein- und Ausbürgerungen.

2.5 Strukturdaten am Ort der Hauptwohnung

Quelle : Stadt Salzgitter - Referat für Wirtschafts- und Europaangelegenheiten

Strukturdaten	Bevölkerung am Ort der Hauptwohnung (Melderegister) ¹⁾			
	Juli 2020		Berichtsmonat Juli 2021	
	Veränderung ²⁾ zu Juli 2020			
	Anzahl	Anzahl	Anzahl	%
insgesamt	106.571	106.070	-501	-0,5
nach Familienstand :				
ledig	40.687	40.851	164	0,4
% von insgesamt	38,2	38,5	0,3	0,9
verheiratet	46.575	46.209	-366	-0,8
% von insgesamt	43,7	43,6	-0,1	-0,3
geschieden	8.146	8.096	-50	-0,6
% von insgesamt	7,6	7,6	0,0	-0,1
verwitwet	8.327	8.161	-166	-2,0
% von insgesamt	7,8	7,7	-0,1	-1,5
unbekannt	2.836	2.753	-83	-2,9
% von insgesamt	2,7	2,6	-0,1	-2,5
nach Religionszugehörigkeit :				
Evangelisch-lutherisch	33.064	31.806	-1.258	-3,8
% von insgesamt	31,0	30,0	-1,0	-3,4
Römisch-katholisch	15.360	14.840	-520	-3,4
% von insgesamt	14,4	14,0	-0,4	-2,9
sonstige	58.147	59.424	1.277	2,2
% von insgesamt	54,6	56,0	1,5	2,7
Ausländer :				
Ausländer insgesamt	20.259	20.798	539	2,7
% von insgesamt	19,0	19,6	0,6	3,1
Ausländer weiblich	9.411	9.786	375	4,0
% von Ausländer insgesamt	46,5	47,1	0,6	1,3
darunter : ...				
türkisch	4.948	4.904	-44	-0,9
% von Ausländer insgesamt	24,4	23,6	-0,8	-3,5
syrisch	4.370	4.530	160	3,7
% von Ausländer insgesamt	21,6	21,8	0,2	1,0
rumänisch	1.680	1.703	23	1,4
% von Ausländer insgesamt	8,3	8,2	-0,1	-1,3
polnisch	1.583	1.571	-12	-0,8
% von Ausländer insgesamt	7,8	7,6	-0,3	-3,3
bulgarisch	1.071	1.278	207	19,3
% von Ausländer insgesamt	5,3	6,1	0,9	16,2
ungeklärt	947	993	46	4,9
% von Ausländer insgesamt	4,7	4,8	0,1	2,1
italienisch	443	436	-7	-1,6
% von Ausländer insgesamt	2,2	2,1	-0,1	-4,1
serbisch	340	386	46	13,5
% von Ausländer insgesamt	1,7	1,9	0,2	10,6
bosnisch-herzegowinisch	329	347	18	5,5
% von Ausländer insgesamt	1,6	1,7	0,0	2,7

1) Einführung des MESO-Einwohnerverfahrens im Juli 2003. Die angegebenen Werte geben den Stand zum Monatsende wieder.

2) einschließlich Registerbereinigungen, Wohnungsstatuswechsel und ggfs. Ein- und Ausbürgerungen.

2.6 Altersstruktur und Altersdurchschnitt

Quelle : Stadt Salzgitter - Referat für Wirtschafts- und Europaangelegenheiten

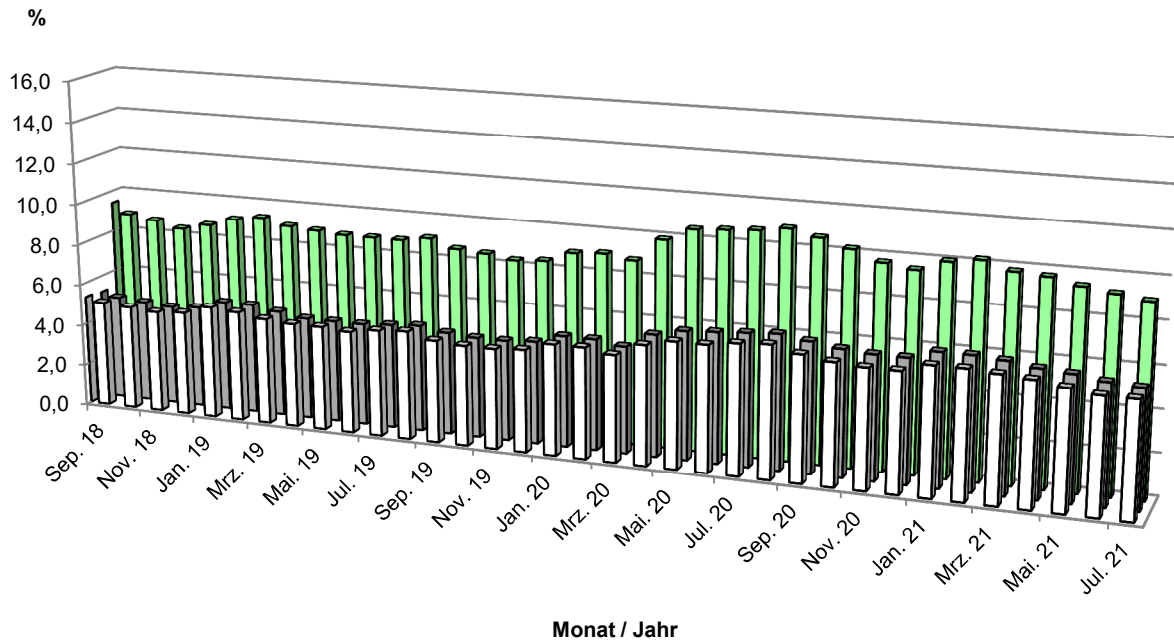
Altersgruppe	Bevölkerung am Ort der Hauptwohnung (Melderegister) ¹⁾				
	Berichtsmonat Juli 2021				
	Einwohner	Deutsche		Ausländer	
	Anzahl	Anzahl	%	Anzahl	%
0 bis unter 3 Jahre	3.374	2.499	74,1%	875	25,9%
3 bis unter 6 Jahre	3.405	2.463	72,3%	942	27,7%
6 bis unter 9 Jahre	3.159	2.349	74,4%	810	25,6%
9 bis unter 12 Jahre	3.136	2.347	74,8%	789	25,2%
12 bis unter 15 Jahre	3.122	2.409	77,2%	713	22,8%
15 bis unter 18 Jahre	3.064	2.433	79,4%	631	20,6%
18 bis unter 21 Jahre	3.347	2.685	80,2%	662	19,8%
21 bis unter 24 Jahre	3.600	2.616	72,7%	984	27,3%
24 bis unter 27 Jahre	3.662	2.548	69,6%	1.114	30,4%
27 bis unter 30 Jahre	3.836	2.581	67,3%	1.255	32,7%
30 bis unter 33 Jahre	3.891	2.651	68,1%	1.240	31,9%
33 bis unter 36 Jahre	3.986	2.713	68,1%	1.273	31,9%
36 bis unter 39 Jahre	3.667	2.607	71,1%	1.060	28,9%
39 bis unter 42 Jahre	3.844	2.674	69,6%	1.170	30,4%
42 bis unter 45 Jahre	3.602	2.540	70,5%	1.062	29,5%
45 bis unter 48 Jahre	3.541	2.498	70,5%	1.043	29,5%
48 bis unter 51 Jahre	3.838	2.950	76,9%	888	23,1%
51 bis unter 54 Jahre	4.692	3.828	81,6%	864	18,4%
54 bis unter 57 Jahre	4.901	4.210	85,9%	691	14,1%
57 bis unter 60 Jahre	4.968	4.431	89,2%	537	10,8%
60 bis unter 63 Jahre	4.588	4.236	92,3%	352	7,7%
63 bis unter 66 Jahre	4.042	3.765	93,1%	277	6,9%
66 bis unter 69 Jahre	3.701	3.445	93,1%	256	6,9%
69 bis unter 72 Jahre	3.546	3.266	92,1%	280	7,9%
72 bis unter 75 Jahre	3.121	2.825	90,5%	296	9,5%
75 bis unter 78 Jahre	2.548	2.284	89,6%	264	10,4%
78 bis unter 81 Jahre	2.813	2.627	93,4%	186	6,6%
81 bis unter 84 Jahre	2.780	2.634	94,7%	146	5,3%
84 bis unter 87 Jahre	2.016	1.937	96,1%	79	3,9%
87 bis unter 90 Jahre	1.119	1.080	96,5%	39	3,5%
90 bis unter 93 Jahre	691	682	98,7%	9	1,3%
93 bis unter 96 Jahre	328	320	97,6%	8	2,4%
96 bis unter 99 Jahre	102	100	98,0%	2	2,0%
99 Jahre und älter	40	39	97,5%	1	2,5%
Insgesamt	106.070	85.272	80,4%	20.798	19,6%

Altersdurchschnitt:	43,7	46,1	34,1
---------------------	------	------	------

1) Einführung des MESO-Einwohnerverfahrens im Juli 2003. Die angegebenen Werte geben den Stand zum Monatsende wieder.

3 Arbeitsmarkt

3.1 Entwicklung der Arbeitslosenquote¹



□ Niedersachsen ■ Bund ■ Salzgitter

¹ Arbeitslose in % aller zivilen Erwerbspersonen

3.2 Strukturkennziffern - Berichtsmonat

Quelle : Agentur für Arbeit; eigene Berechnungen

Merkmal	Berichtsmonat ¹⁾	Vormonat	Veränderungen zum Vormonat		Vorjahr	Veränderungen zum Vorjahr	
	Juli 21	Juni 21	absolut	%	Juli 20	absolut	%
Arbeitssuchende	8.398	8.492	-94	-1,1	9.154	-756	-8,3
Arbeitslosenquote ²⁾							
Salzgitter (Gesamt)	9,0	9,2	-0,2	-2,2	10,7	-1,7	-15,9
- Männer	8,5	8,7	-0,2	-2,3	10,7	-2,2	-20,6
- Frauen	9,6	9,8	-0,2	-2,0	10,7	-1,1	-10,3
- 15 bis unter 25 Jahre	8,7	8,5	0,2	2,4	11,9	-3,2	-26,9
- dar.: 15 bis unter 20 J.	5,4	6,3	-0,9	-14,3	6,8	-1,4	-20,6
- 50 bis unter 65 Jahre	7,0	7,0	0,0	0,0	7,7	-0,7	-9,1
- dar.: 55 bis unter 65 Jahre	6,6	6,7	-0,1	-1,5	7,3	-0,7	-9,6
- Ausländer	19,8	20,5	-0,7	-3,4	24,8	-5,0	-20,2
Deutschland	5,6	5,7	-0,1	-1,8	6,3	-0,7	-11,1
Westdeutschland	5,3	5,4	-0,1	-1,9	6,0	-0,7	-11,7
Ostdeutschland	7,0	7,1	-0,1	-1,4	7,8	-0,8	-10,3
Niedersachsen	5,5	5,5	0,0	0,0	6,2	-0,7	-11,3
Arbeitslose							
Bestand (Gesamt)	4.881	4.972	-91	-1,8	5.800	-919	-15,8
Männer	2.669	2.716	-47	-1,7	3.327	-658	-19,8
Frauen	2.212	2.256	-44	-2,0	2.473	-261	-10,6
15 bis unter 25 Jahre	511	498	13	2,6	704	-193	-27,4
dar.: 15 bis unter 20 J.	74	86	-12	-14,0	94	-20	-21,3
50 bis unter 65 Jahre	1.362	1.352	10	0,7	1.494	-132	-8,8
dar.: 55 bis unter 65 Jahre	812	820	-8	-1,0	867	-55	-6,3
Langzeitarbeitslose	2.174	2.178	-4	-0,2	1.942	232	11,9
Schw erbehinderte	190	189	1	0,5	214	-24	-11,2
Ausländer	1.918	1.985	-67	-3,4	2.289	-371	-16,2

1) Berichtsgebiet: Stadtgebiet Salzgitter

2) Arbeitslose in % aller zivilen Erwerbspersonen (sozialvers.pfl. u. geringfügig Beschäftigte, Beamte, Selbständige, mithelfende Familienangehörige, Arbeitslose)

3.3 Strukturkennziffern - Monatsvergleich

Quelle : Agentur für Arbeit; eigene Berechnungen

Merkmal	Berichtsmonat ¹⁾ Juli 21		Vergleichsmonat Juli 20		Vergleichsmonat Juli 19		Vergleichsmonat Juli 18	
	absolut	%	absolut	%	absolut	%	absolut	%
Arbeitssuchende	8.398		9.154		8.515		8.932	
Arbeitslosenquote ²⁾								
Salzgitter (Gesamt)	9,0		10,7		8,8		9,4	
- Männer	8,5		10,7		8,3		9,0	
- Frauen	9,6		10,7		9,5		10,0	
- 15 bis unter 25 Jahre	8,7		11,9		9,3		10,5	
- dar.: 15 bis unter 20 J.	5,4		6,8		6,7		7,8	
- 50 bis unter 65 Jahre	7,0		7,7		6,8		7,4	
- dar.: 55 bis unter 65 Jahre	6,6		7,3		6,7		7,5	
- Ausländer ³⁾	19,8		24,8		X		X	
Deutschland	5,6		6,3		5,0		5,1	
Westdeutschland	5,3		6,0		4,7		4,8	
Ostdeutschland	7,0		7,8		6,3		6,8	
Niedersachsen	5,5		6,2		5,1		5,4	
Arbeitslose								
Bestand (Gesamt)	4.881	100	5.800	100	4.778	100	5.114	100
Männer	2.669	54,7	3.327	57,4	2.581	54,0	2.791	54,6
Frauen	2.212	45,3	2.473	42,6	2.197	46,0	2.323	45,4
15 bis unter 25 Jahre	511	10,5	704	12,1	550	11,5	614	12,0
dar.: 15 bis unter 20 J.	74	1,5	94	1,6	94	2,0	110	2,2
50 bis unter 65 Jahre	1.362	27,9	1.494	25,8	1.295	27,1	1.404	27,5
dar.: 55 bis unter 65 Jahre	812	16,6	867	14,9	765	16,0	848	16,6
Langzeitarbeitslose	2.174	44,5	1.942	33,5	1.697	35,5	1.905	37,3
Schw erbehinderte	190	3,9	214	3,7	195	4,1	205	4,0
Ausländer	1.918	39,3	2.289	39,5	1.845	38,6	1.940	37,9

1) Berichtsgebiet: Stadtgebiet Salzgitter

2) Arbeitslose in % aller zivilen Erwerbspersonen (sozialvers.pfl. u. geringfügig Beschäftigte, Beamte, Selbständige, mithelfende Familienangehörige, Arbeitslose)

3) Die Arbeitslosenquoten für Ausländer sind aufgrund der starken Zuwanderung insbesondere für die Jahre 2015 bis 2017 verzerrt. Sie wurden deshalb unterhalb der Bundesländerebene von Januar 2017 bis Dezember 2018 nicht ausgewiesen.

3.4 Strukturkennziffern - Monatsübersicht / 2021

Quelle : Agentur für Arbeit; eigene Berechnungen

Merkmal ¹⁾	Jan.	Feb.	Mrz.	Apr.	Mai.	Jun.	Jul.	Aug.	Sep.	Okt.	Nov.	Dez.
Arbeitssuchende	8.610	8.705	8.585	8.584	8.608	8.492	8.398					
Arbeitslosenquote ²⁾												
Salzgitter (Gesamt)	10	10,2	9,8	9,7	9,4	9,2	9,0					
- Männer	9,7	9,9	9,6	9,5	9,0	8,7	8,5					
- Frauen	10,4	10,5	10,1	10,1	10,0	9,8	9,6					
- 15 bis unter 25 Jahre	9,5	10,0	9,9	9,4	9,1	8,5	8,7					
- dar.: 15 bis unter 20 J.	6,5	7,1	7,4	7,1	6,6	6,3	5,4					
- 50 bis unter 65 Jahre	8	8,0	7,4	7,3	7,1	7,0	7,0					
- dar.: 55 bis unter 65 Jahre	7,7	7,8	7,2	7,1	6,9	6,7	6,6					
- Ausländer	23,1	23,2	23,0	23,2	21,1	20,5	19,8					
Deutschland	6,3	6,3	6,2	6,0	5,9	5,7	5,6					
Westdeutschland	6	6,0	5,8	5,7	5,5	5,4	5,3					
Ostdeutschland	7,9	7,9	7,8	7,6	7,4	7,1	7,0					
Niedersachsen	6,1	6,1	6,0	5,9	5,7	5,5	5,5					
Arbeitslose												
Bestand (Gesamt)	5.461	5.521	5.329	5.291	5.111	4.972	4.881					
Männer	3.042	3.096	2.994	2.963	2.813	2.716	2.669					
Frauen	2.419	2.425	2.335	2.328	2.298	2.256	2.212					
15 bis unter 25 Jahre	562	591	588	558	536	498	511					
dar.: 15 bis unter 20 J.	89	98	102	97	90	86	74					
50 bis unter 65 Jahre	1.547	1.541	1.426	1.418	1.379	1.352	1.362					
dar.: 55 bis unter 65 Jahre	914	922	851	848	843	820	812					
Langzeitarbeitslose	2.167	2.223	2.216	2.276	2.208	2.178	2.174					
Schw erbehinderte	202	199	199	198	182	189	190					
Ausländer	2.136	2.139	2.123	2.139	2.044	1.985	1.918					

1) Berichtsgebiet: Stadtgebiet Salzgitter

2) Arbeitslose in % aller zivilen Erwerbspersonen (sozialvers.pfl. u. geringfügig Beschäftigte, Beamte, Selbständige, mit helfende Familienangehörige, Arbeitslose)

3.5 Strukturkennziffern - Monatsübersicht / 2020

Quelle : Agentur für Arbeit; eigene Berechnungen

Merkmal ¹⁾	Jan.	Feb.	Mrz.	Apr.	Mai.	Jun.	Jul.	Aug.	Sep.	Okt.	Nov.	Dez.	JD ³⁾ 2020
Arbeitssuchende	8.426	8.503	8.423	8.811	8.994	9.096	9.154	9.064	8.976	8.880	8.733	8.568	8.802
Arbeitslosenquote ²⁾													
Salzgitter (Gesamt)	8,9	9,0	8,8	9,9	10,5	10,6	10,7	10,9	10,6	10,2	9,7	9,5	9,9
- Männer	8,8	9,0	8,7	9,8	10,4	10,5	10,7	10,7	10,5	10,0	9,5	9,2	9,8
- Frauen	9,1	9,0	9,0	10,0	10,6	10,6	10,7	11,2	10,7	10,5	10,0	9,9	10,1
- 15 bis unter 25 Jahre	9,0	9,3	9,0	10,4	11,3	11,7	11,9	12,4	11,4	10,5	9,8	9,5	10,5
- dar.: 15 bis unter 20 J.	5,8	6,5	6,4	6,0	6,6	6,3	6,8	9,0	9,0	7,6	7,9	7,2	7,1
- 50 bis unter 65 Jahre	7,0	7,0	6,8	7,5	7,8	7,8	7,7	7,9	7,9	7,7	7,4	7,5	7,5
- dar.: 55 bis unter 65 Jahre	6,8	6,8	6,7	7,4	7,5	7,4	7,3	7,4	7,4	7,3	7,2	7,3	7,2
- Ausländer	22,1	22,0	21,8	24,8	24,4	24,4	24,8	25,4	25,1	24,1	22,5	22,0	23,6
Deutschland	5,3	5,3	5,1	5,8	6,1	6,2	6,3	6,4	6,2	6,0	5,9	5,9	5,9
Westdeutschland	5,0	4,9	4,8	5,5	5,8	5,9	6,0	6,1	5,9	5,7	5,6	5,6	5,6
Ostdeutschland	6,8	6,6	6,4	7,3	7,7	7,7	7,8	7,8	7,5	7,4	7,3	7,3	7,3
Niedersachsen	5,3	5,3	5,1	5,7	6,0	6,0	6,2	6,3	6,0	5,8	5,7	5,7	5,8
Arbeitslose													
Bestand (Gesamt)	4.835	4.886	4.795	5.360	5.699	5.745	5.800	5.913	5.758	5.559	5.266	5.176	5.399
Männer	2.728	2.797	2.722	3.053	3.246	3.285	3.327	3.330	3.270	3.131	2.956	2.887	3.061
Frauen	2.107	2.089	2.073	2.307	2.453	2.460	2.473	2.583	2.488	2.428	2.310	2.289	2.338
15 bis unter 25 Jahre	530	549	534	615	666	693	704	734	674	620	577	559	621
dar.: 15 bis unter 20 J.	81	91	89	84	91	87	94	123	123	105	109	99	98
50 bis unter 65 Jahre	1.349	1.340	1.302	1.431	1.498	1.500	1.494	1.525	1.518	1.496	1.419	1.452	1.444
dar.: 55 bis unter 65 Jahre	795	789	776	863	885	876	867	876	879	873	857	870	851
Langzeitarbeitslose	1.645	1.628	1.605	1.725	1.849	1.870	1.942	2.022	2.068	2.093	2.076	2.083	1.884
Schw erbehinderte	178	188	194	210	200	208	214	210	210	200	191	183	199
Ausländer	1.902	1.901	1.879	2.143	2.255	2.251	2.289	2.348	2.321	2.222	2.077	2.033	2.135

1) Berichtsgebiet: Stadtgebiet Salzgitter

2) Arbeitslose in % aller zivilen Erwerbspersonen (sozialvers.pfl. u. geringfügig Beschäftigte, Beamte, Selbständige, Mithelfende Familienangehörige, Arbeitslose)

3) Jahresdurchschnitt

3.6 Strukturkennziffern - Monatsübersicht / 2019

Quelle : Agentur für Arbeit; eigene Berechnungen

Merkmal ¹⁾	Jan.	Feb.	Mrz.	Apr.	Mai.	Jun.	Jul.	Aug.	Sep.	Okt.	Nov.	Dez.	JD ³⁾ 2019
Arbeitssuchende	8.614	8.709	8.636	8.579	8.649	8.527	8.515	8.510	8.466	8.432	8.360	8.398	8.533
Arbeitslosenquote ²⁾													
Salzgitter (Gesamt)	9,1	9,3	9,0	8,9	8,8	8,8	8,8	9,0	8,6	8,5	8,3	8,4	8,8
- Männer	9,1	9,3	9,1	8,8	8,6	8,5	8,3	8,4	8,1	8,0	8,0	8,2	8,5
- Frauen	9,2	9,2	9,0	9,0	9,0	9,1	9,5	9,8	9,2	9,1	8,8	8,7	9,1
- 15 bis unter 25 Jahre	8,7	9,0	9,5	9,1	8,7	8,3	9,3	10,3	9,7	9,3	8,9	8,5	9,1
- dar.: 15 bis unter 20 J.	5,7	5,9	6,8	6,7	6,6	5,8	6,7	10,7	10,0	8,3	7,1	5,9	7,2
- 50 bis unter 65 Jahre	7,7	7,7	7,4	7,1	7,1	6,9	6,8	7,0	6,7	6,7	6,5	6,7	7,0
- dar.: 55 bis unter 65 Jahre	7,8	7,6	7,5	7,1	7,1	6,9	6,7	6,9	6,6	6,6	6,4	6,5	7,0
- Ausländer ⁴⁾	X	X	X	X	X	X	X	X	X	X	X	X	X
Deutschland	5,3	5,3	5,1	4,9	4,9	4,9	5,0	5,1	4,9	4,8	4,8	4,9	5,0
Westdeutschland	4,9	4,9	4,7	4,6	4,6	4,6	4,7	4,8	4,6	4,6	4,5	4,6	4,7
Ostdeutschland	7,1	7,0	6,7	6,4	6,3	6,2	6,3	6,4	6,1	6,1	6,0	6,2	6,4
Niedersachsen	5,4	5,3	5,1	5,0	5,0	4,9	5,1	5,2	4,9	4,8	4,8	4,9	5,0
Arbeitslose													
Bestand (Gesamt)	4.952	5.032	4.903	4.803	4.786	4.764	4.778	4.906	4.641	4.602	4.520	4.552	4.770
Männer	2.807	2.881	2.805	2.719	2.691	2.651	2.581	2.625	2.514	2.484	2.490	2.540	2.649
Frauen	2.145	2.151	2.098	2.084	2.095	2.113	2.197	2.281	2.127	2.118	2.030	2.012	2.121
15 bis unter 25 Jahre	509	526	555	532	514	492	550	610	573	551	526	502	537
dar.: 15 bis unter 20 J.	81	84	96	95	92	81	94	150	139	116	99	82	101
50 bis unter 65 Jahre	1.450	1.454	1.399	1.350	1.350	1.315	1.295	1.340	1.275	1.291	1.244	1.281	1.337
dar.: 55 bis unter 65 Jahre	877	858	843	807	810	797	765	794	762	760	735	749	796
Langzeitarbeitslose	1.762	1.736	1.707	1.700	1.719	1.720	1.697	1.712	1.641	1.623	1.591	1.603	1.684
Schw erbehinderte	211	210	205	182	191	191	195	209	179	181	173	172	192
Ausländer	1.939	1.987	1.902	1.849	1.816	1.880	1.845	1.931	1.806	1.801	1.801	1.787	1.862

1) Berichtsgebiet: Stadtgebiet Salzgitter

2) Arbeitslose in % aller zivilen Erwerbspersonen (sozialvers.pfl. u. geringfügig Beschäftigte, Beamte, Selbständige, Mithelfende Familienangehörige, Arbeitslose)

3) Jahresdurchschnitt

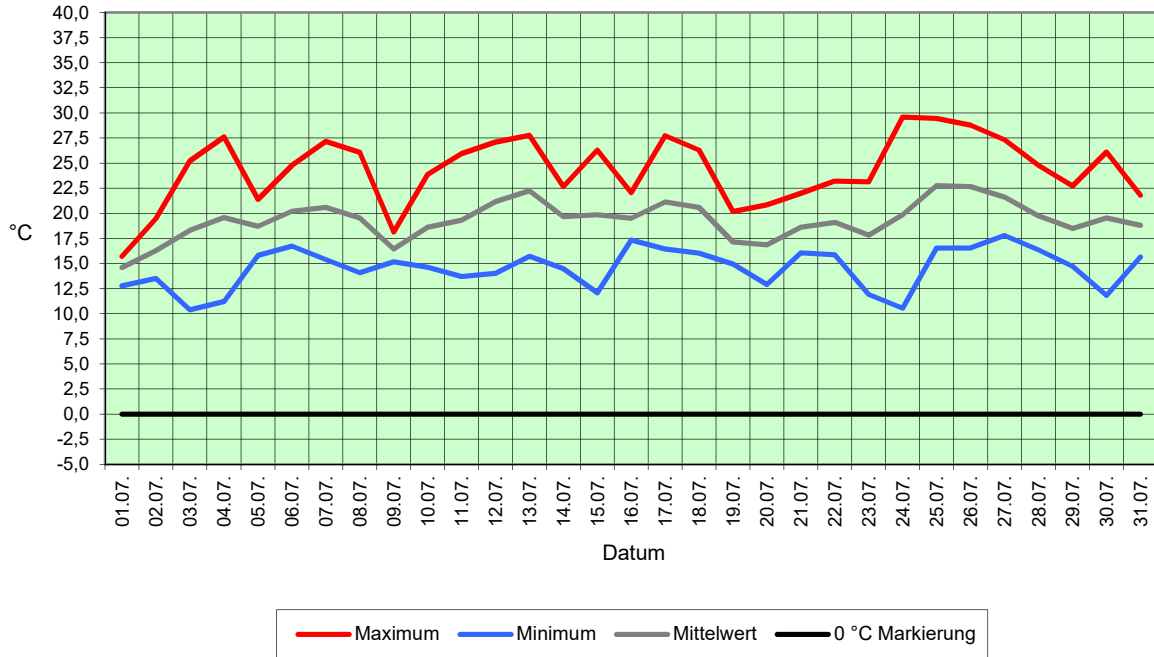
4) Die Arbeitslosenquoten für Ausländer sind aufgrund der starken Zuwanderung insbesondere für die Jahre 2015 bis 2017 verzerrt. Sie wurden deshalb unterhalb der Bundesländerebene von Januar 2017 bis Dezember 2018 nicht ausgewiesen.

4 Umwelt

4.1 Temperatur

Quelle : Niedersächsisches Ministerium für Umwelt und Klimaschutz / Wetterstation SROO, Salzgitter-Drütte

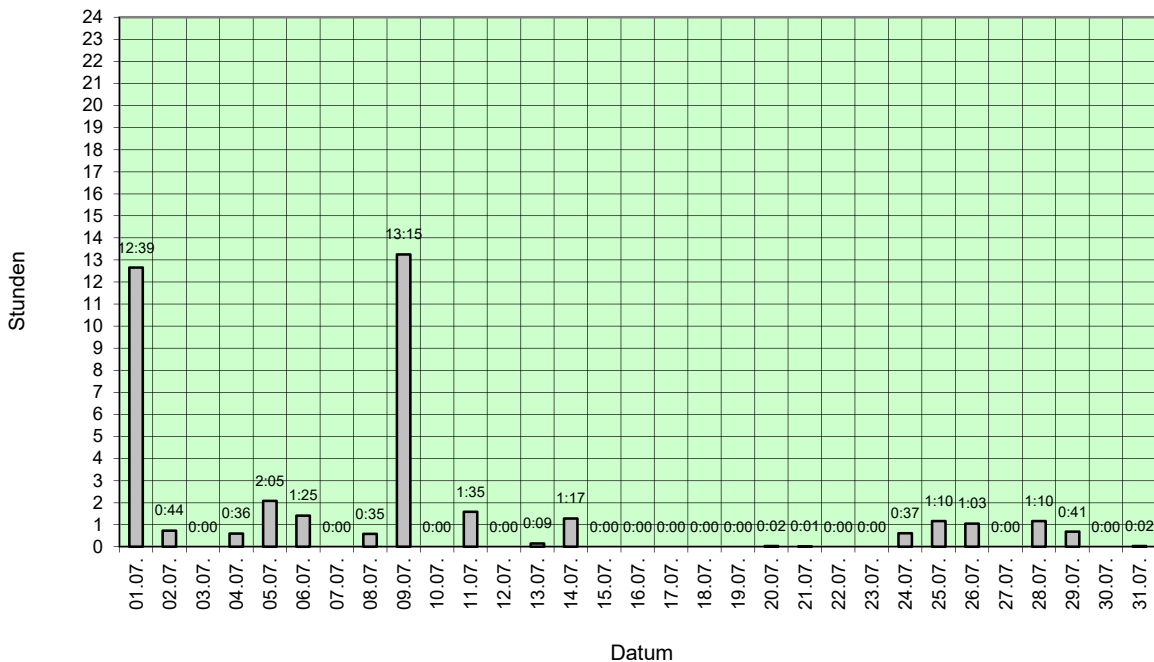
Temperaturen in Grad Celsius (°C)



4.2 Niederschlagsdauer

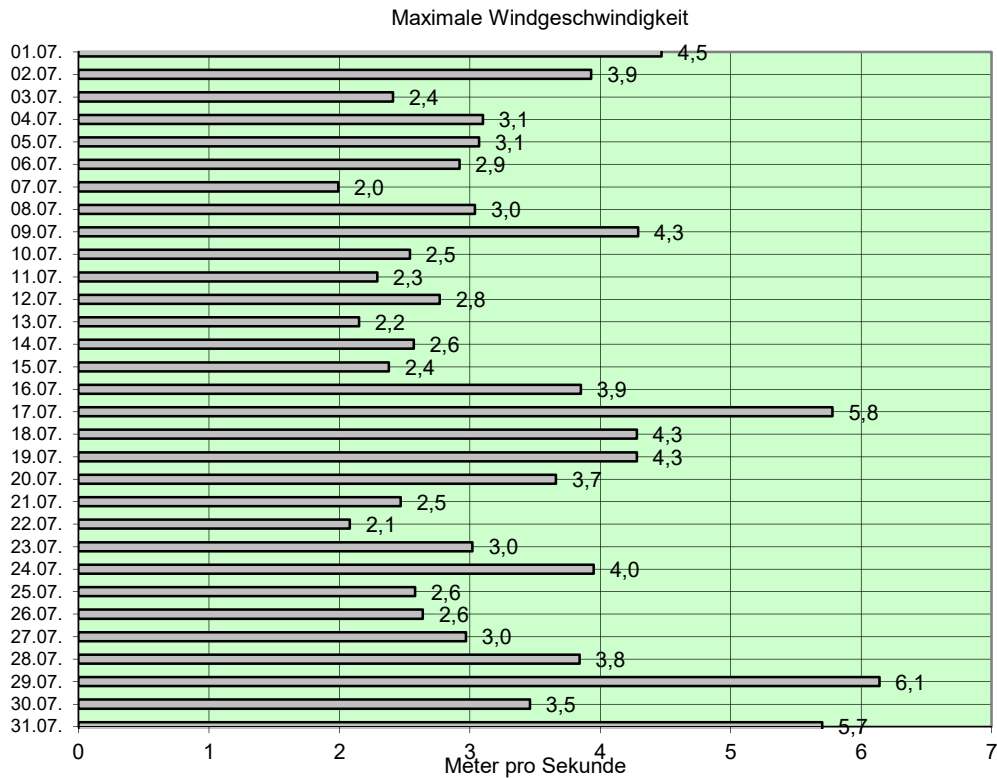
Quelle : Niedersächsisches Ministerium für Umwelt und Klimaschutz / Wetterstation SROO, Salzgitter-Drütte

Niederschlagsdauer in Stunden und Minuten



4.3 Windgeschwindigkeit

Quelle : Niedersächsisches Ministerium für Umwelt und Klimaschutz / Wetterstation SROO, Salzgitter-Drütte



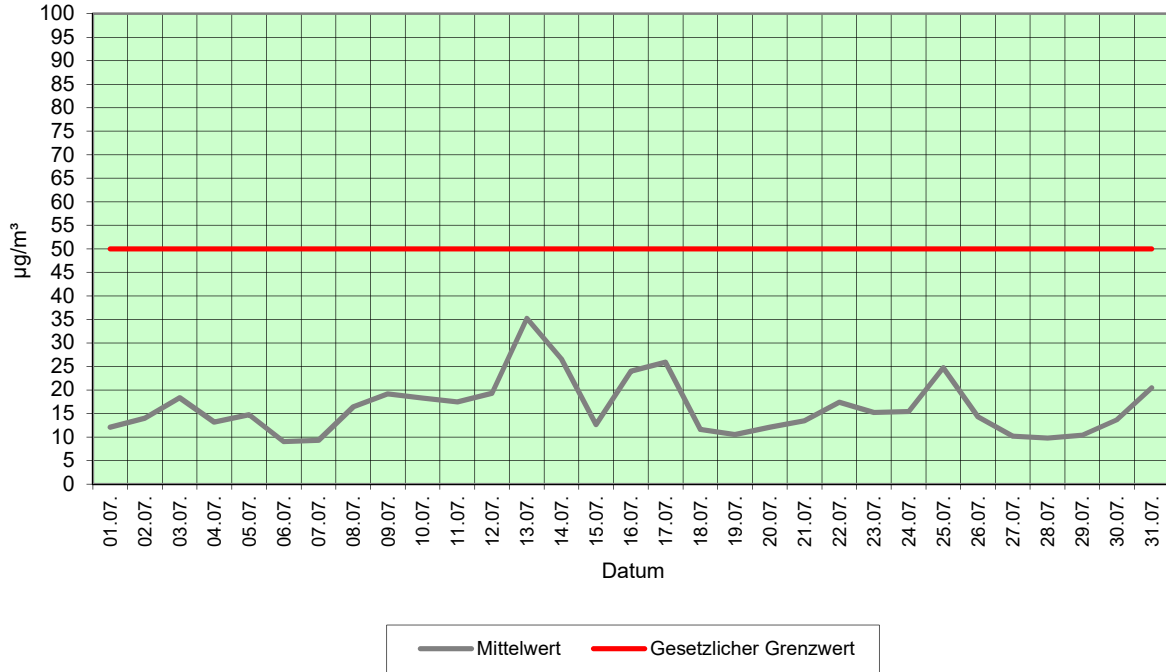
Bereich der Windstromproduktion

Windstärke	Bezeichnung	Windgeschwindigkeit in m/s	Wirkungen an Land
0	still	0 bis 0,5	Rauch steigt senk recht hoch
1	leiser Zug	0,6 bis 1,7	Rauch schwach bewegt
2	leichte Brise	1,8 bis 3,3	für das Gefühl bemerkbar
3	schwache Brise	3,4 bis 5,2	Blätter leicht bewegt
4	kräftige Brise	5,3 bis 7,4	hebt Staub und loses Papier
5	frische Brise	7,5 bis 9,8	kleine Bäume schwanken
6	starker Wind	9,9 bis 12,4	heult an Häusern
7	steifer Wind	12,5 bis 15,2	wirft auf Wellen Schaumköpfe
8	stürmischer Wind	15,3 bis 18,2	hindert am Gehen
9	Sturm	18,3 bis 21,5	deckt Ziegel ab
10	schwerer Sturm	21,6 bis 25,1	wirft Bäume um
11	orkanartiger Sturm	25,2 bis 29,0	schwere Zerstörungen
12	Orkan	über 29,0	schwere Verwüstungen

4.4 Feinstaub (XPM10)

Quelle : Niedersächsisches Ministerium für Umwelt und Klimaschutz / Wetterstation SROO, Salzgitter-Drütte

Feinstaub (XPM10) - Tagesmittelwerte in µg/m³

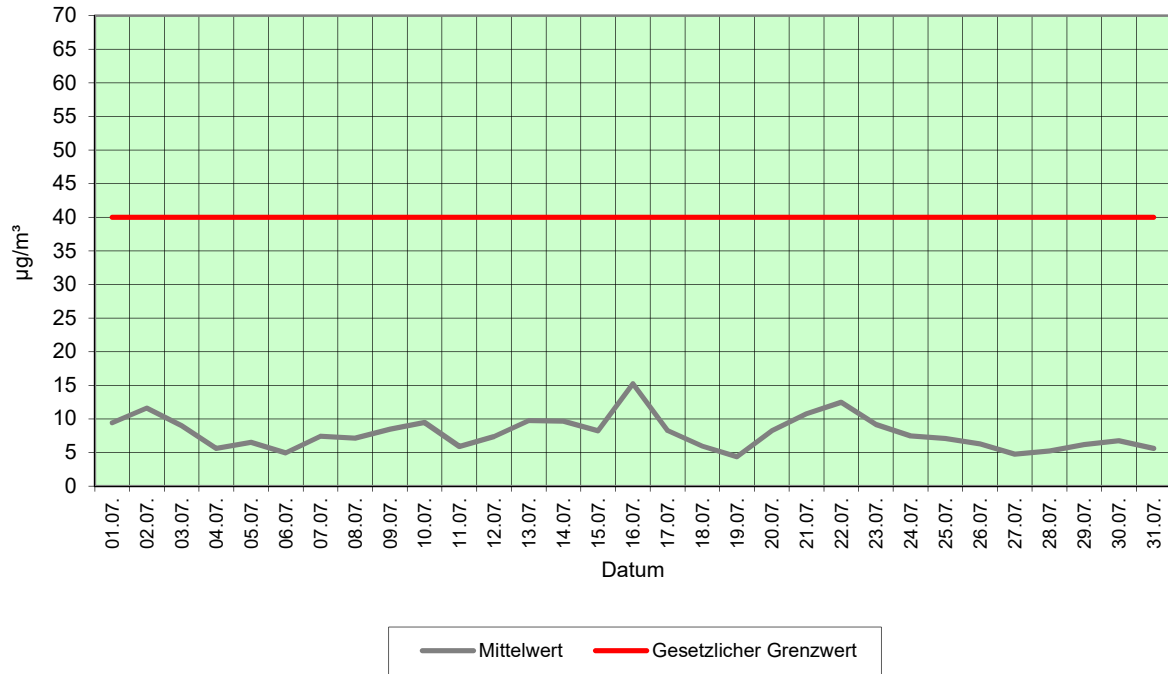


Unter Feinstaub versteht man allgemein die in der Atmosphäre verteilten festen Teilchen. Die in der Luft vorhandenen Staubpartikel weisen eine sehr breit gefächerte Korngrößenverteilung auf. Von kleinsten Teilchen, die nur aus wenigen Molekülen bestehen, bis hin zu Teilchen von über 100 µm Durchmesser. Unter der Messgröße PM10 (Particulate Matter < 10 µm) wird die Feinstaubfraktion mit einem oberen Partikeldurchmesser bis zu 10 µm verstanden. Denn gerade lungengängige Partikel sind von besonderer gesundheitlicher Relevanz. Zum Schutz der menschlichen Gesundheit ist am 01.01.2005 der Tagesgrenzwert für Feinstaub (PM₁₀) in Kraft getreten. Er beträgt 50 µg/m³. Dieser Wert darf nicht öfter als 35 mal im Jahr überschritten werden.

4.5 Stickstoffdioxid (NO₂)

Quelle : Niedersächsisches Ministerium für Umwelt und Klimaschutz / Wetterstation SROO, Salzgitter-Drütte

Stickstoffdioxid (NO₂) - Tagesmittelwerte in µg/m³

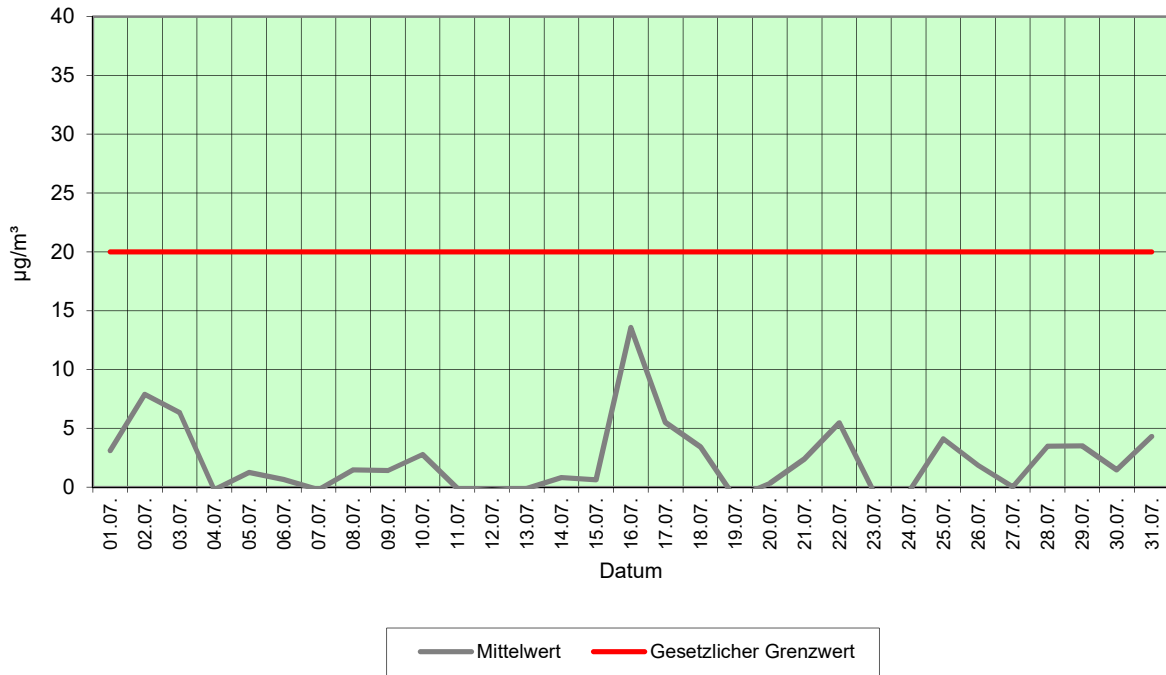


Die Stickstoffoxide sind von großer lufthygienischer Bedeutung. Stickstoffdioxid entsteht prinzipiell als Nebenprodukt bei Verbrennungsvorgängen durch die Oxidation von Luft ($\text{NO} + \text{O} = \text{NO}_2$). Es ist braunrotes, süßlich riechendes Gas und stammt aus den Abgasen von Industrie, Gebäudeheizung und Verkehr. NO_2 reagiert mit Wasser zu Salpetersäure.

4.6 Schwefeldioxid (SO₂)

Quelle : Niedersächsisches Ministerium für Umwelt und Klimaschutz / Wetterstation SROO, Salzgitter-Drütte

Schwefeldioxid (SO₂) - Tagesmittelwerte in µg/m³



Schwefeldioxid (SO₂) ist ein farbloses Gas, das 2,3fach schwerer ist als Luft. Es weist einen stechenden Geruch auf, der ab einer Konzentration von ca. 1,3 mg/m³ wahrgenommen wird. Schwefeldioxid wird bei der Verbrennung von Kohle und Heizöl sowie anderer schwefelhaltiger Brennstoffe gebildet. Feuerungsanlagen im Bereich der Industrie und der Gebäudeheizung sowie der Kraftfahrzeugverkehr (Dieselmotoren) sind die wesentlichen Quellen für die SO₂-Belastung der Atmosphäre.