

September 2024

Arbeitsmarkt, Bevölkerung und Umwelt

Monatsbericht

Aktuelle Informationen der Statistikstelle der Stadt Salzgitter sowie weitere Veröffentlichungen finden Sie online auf:

<https://www.salzgitter.de/rathaus/statistik.php>



Alle statistischen Monatsberichte der Stadt Salzgitter finden Sie online auf:

<https://www.salzgitter.de/rathaus/monatsbericht.php>



Dokumentation

Ausgabe Juli 2024:	Tabellen 2.8 u. 2.9 - Aufnahme der detaillierten Berichterstattung über SZ-Lebenstedt
Ausgabe Februar 2024:	Tabelle 4.6 - Anpassung des Grenzwertes für Schwefeldioxidbelastung entsprechend 39. BImSchV
Ausgabe Januar 2024:	Tabelle 2.7 - Aufnahme der Berichterstattung über Haushalte (Haupt- und Nebenwohnsitze)

Herausgeber:
Stadt Salzgitter
Referat für Wirtschafts- und Europa-
angelegenheiten
Postfach 100680
38206 Salzgitter

Auskunft und Beratung:

Dietmar Halmich
Telefon: 05341/839-3461
E-Mail: Dietmar.Halmich@Stadt.Salzgitter.de

Jens Neubauer
Telefon: 05341/839-4006
E-Mail: Jens.Neubauer@Stadt.Salzgitter.de

Inhaltsverzeichnis

1	Zusammenfassung	1
1.1	Bevölkerung	1
1.2	Arbeitsmarkt	1
2	Bevölkerung	2
2.1	Entwicklung	2
2.2	Stand und Bewegung - Gesamtes Stadtgebiet	2
2.3	Stand und Bewegung - Stadtteile	3
2.4	Stand und Bewegung - Ortschaften	4
2.5	Strukturdaten am Ort der Hauptwohnung	5
2.6	Altersstruktur und Altersdurchschnitt	6
2.7	Haushalte (Haupt- und Nebenwohnsitze)	7
2.8	Stand und Bewegung - SZ-Lebenstedt	8
2.9	Haushalte - SZ-Lebenstedt (Haupt- und Nebenwohnsitze)	8
3	Arbeitsmarkt	9
3.1	Entwicklung der Arbeitslosenquote	9
3.2	Strukturkennziffern - Berichtsmonat	10
3.3	Strukturkennziffern - Monatsvergleich	11
3.4	Strukturkennziffern - Monatsübersicht / 2024	12
3.5	Strukturkennziffern - Monatsübersicht / 2023	13
3.6	Strukturkennziffern - Monatsübersicht / 2022	14
4	Umwelt	15
4.1	Temperatur	15
4.2	Niederschlagsdauer	15
4.3	Windgeschwindigkeit	16
4.4	Feinstaub (XPM10)	17
4.5	Stickstoffdioxid (NO ₂)	18
4.6	Schwefeldioxid (SO ₂)	19

1 Zusammenfassung

1.1 Bevölkerung

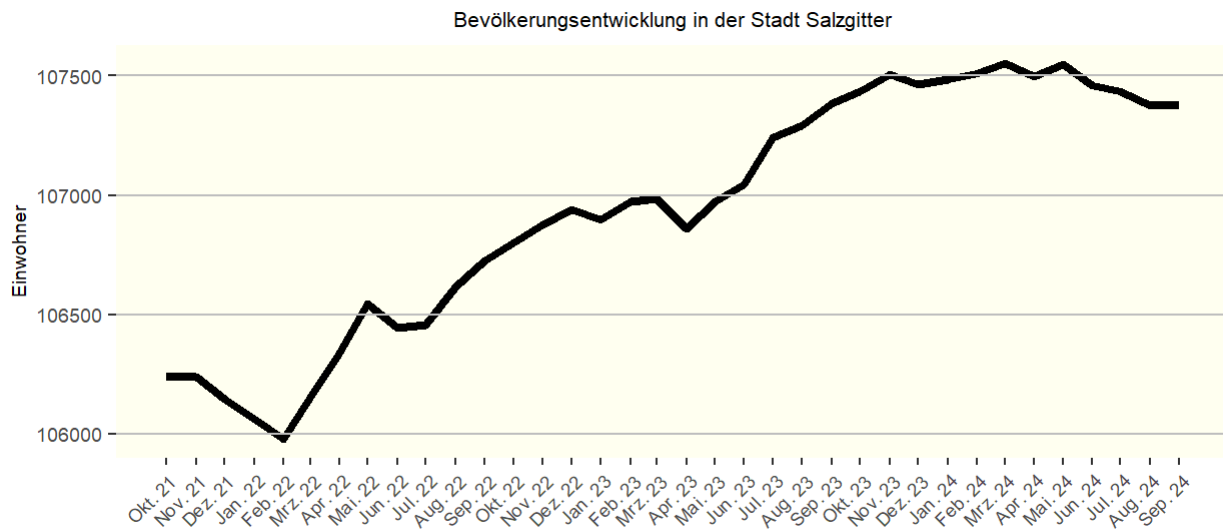
- Die Einwohnerzahl Salzgitters hat sich im Vergleich zum Vormonat um 11 Personen verringert und beträgt zum Stichtag 30.09.2024 107.378.
- Im September 2024 stehen den 92 Lebendgeburten 108 Gestorbene gegenüber. 529 Einwohner haben Salzgitter verlassen; 534 Menschen sind zugezogen.
- Die Anzahl der ausländischen Einwohner hat im Vergleich zum Vormonat zugenommen und veränderte sich um 68 Personen von 24.712 auf 24.780.
- Im Vergleich zum September des Vorjahres erhöhte sich die Anzahl der Ausländer um 833 Einwohner.
- Der Altersdurchschnitt der Gesamtbevölkerung mit Hauptwohnsitz in Salzgitter liegt bei 43,5 Jahren, der der Deutschen bei 46,2 und der der Ausländer bei 34,5 Jahren.
- In Salzgitter sind Ausländer aus der Arabischen Republik Syrien mit 5.076 Einwohnern am stärksten vertreten. Es folgen die Türkei mit 4.845 und Rumänien mit 2.139 ausländischen Einwohnern.

1.2 Arbeitsmarkt

- Die Arbeitslosenquote hat sich in Salzgitter im Vergleich zum Vormonat verringert und liegt bei 9,6 %.
- Derzeit leben 5.163 arbeitslose Menschen in Salzgitter, 145 Personen weniger als im August 2024.
- Die Anzahl arbeitsloser Jugendlicher unter 25 Jahren hat sich im Vergleich zum Vormonat um 19 Personen verringert und liegt bei 604 Arbeitslosen.

2 Bevölkerung

2.1 Entwicklung



2.2 Stand und Bewegung - Gesamtes Stadtgebiet

Quelle: Stadt Salzgitter - Referat für Wirtschafts- und Europaangelegenheiten

Bewegungsart	Bevölkerung am Ort der Hauptwohnung (Melderegister) ¹⁾				
	2023	Berichtsmonat	2024	Veränderung zu September 2023	
	JS (Jan.-Sep.) ME-September	Sep 2024	JS (Jan.-Sep.) ME-September	absolut	in %
insgesamt	107.360	107.378	107.378	18	0,0
darunter weiblich	53.542	53.370	53.370	-172	-0,3
darunter Ausländer	23.947	24.780	24.780	833	3,5
Lebendgeborene	786	92	782	-4	-0,5
Gestorbene	1.134	108	1.067	-67	-5,9
Überschuss: geboren (+) gestorben (-)	-348	-16	-285	63	X
Zugezogene	4.632	534	4.113	-519	-11,2
Fortgezogene	3.868	529	3.857	-11	-0,3
Wanderungssaldo	764	5	256	-508	X
Bevölkerungszu-/abnahme²⁾	416	-11	-29	-445	X
Umzüge innerhalb des Stadtgebietes	5.726	631	5.114	-612	-10,7

1) Einführung des MESO-Einwohnerverfahrens im Juli 2003.

2) Veränderungen gegenüber Vormonat bzw. Vorjahr; einschl. Registerbereinigungen, Wohnungsstatuswechsel u. ggf. Ein- und Ausbürgerungen. Sämtliche Bewegungsdaten beziehen sich auf das tatsächliche Aktionsdatum der Bewegung, nicht auf das Erfassungs- bzw. Verarbeitungsdatum. ME= Monatsende; JS= Jahressumme (= Monatssummenwerte); X= Nachweis nicht sinnvoll

2.3 Stand und Bewegung - Stadtteile

Quelle: Stadt Salzgitter - Referat für Wirtschafts- und Europaangelegenheiten

Stadtteil	Bevölkerung am Ort der Hauptwohnung (Melderegister) ¹⁾								
	September 2023		Berichtsmonat September 2024			Veränderung ²⁾ gegenüber September 2023			
	insgesamt	Ausländer	insgesamt	Ausländer		insgesamt		Ausländer	
				Anzahl	%	Anzahl	%	Anzahl	%
insgesamt	107.360	23.947	107.378	24.780	23,1	18	0,0	833	3,5
SZ-Bad	21.403	4.296	21.322	4.443	20,8	-81	-0,4	147	3,4
SZ-Barum	684	45	682	58	8,5	-2	-0,3	13	28,9
SZ-Beddingen	473	100	464	91	19,6	-9	-1,9	-9	-9,0
SZ-Beinum	493	7	472	8	1,7	-21	-4,3	1	14,3
SZ-Bleckenstedt	603	28	621	47	7,6	18	3,0	19	67,9
SZ-Bruchmachtersen	759	44	770	56	7,3	11	1,4	12	27,3
SZ-Calbecht	280	18	284	17	6,0	4	1,4	-1	-5,6
SZ-Drütte	411	29	398	25	6,3	-13	-3,2	-4	-13,8
SZ-Engelnstedt	735	37	743	39	5,2	8	1,1	2	5,4
SZ-Engerode	239	4	244	12	4,9	5	2,1	8	200,0
SZ-Flachstöckheim	1.025	53	1.029	51	5,0	4	0,4	-2	-3,8
SZ-Gebhardshagen	6.887	711	6.909	759	11,0	22	0,3	48	6,8
SZ-Gitter	783	50	772	63	8,2	-11	-1,4	13	26,0
SZ-Groß Mahner	523	15	521	16	3,1	-2	-0,4	1	6,7
SZ-Hallendorf	1.811	549	1.857	607	32,7	46	2,5	58	10,6
SZ-Heerte	1.370	437	1.159	226	19,5	-211	-15,4	-211	-48,3
SZ-Hohenrode	188	14	191	12	6,3	3	1,6	-2	-14,3
SZ-Immendorf	396	54	400	61	15,2	4	1,0	7	13,0
SZ-Lebenstedt	45.833	15.216	46.086	15.810	34,3	253	0,6	594	3,9
SZ-Lesse	1.088	18	1.062	22	2,1	-26	-2,4	4	22,2
SZ-Lichtenberg	3.324	168	3.326	184	5,5	2	0,1	16	9,5
SZ-Lobmachtersen	804	19	786	19	2,4	-18	-2,2	0	0,0
SZ-Ohlendorf	501	30	508	24	4,7	7	1,4	-6	-20,0
SZ-Osterlinde	383	23	367	20	5,4	-16	-4,2	-3	-13,0
SZ-Reppner	649	54	639	59	9,2	-10	-1,5	5	9,3
SZ-Ringelheim	2.036	105	2.077	113	5,4	41	2,0	8	7,6
SZ-Salder	1.377	97	1.384	98	7,1	7	0,5	1	1,0
SZ-Sauingen	416	12	416	10	2,4	0	0,0	-2	-16,7
SZ-Thiede	10.820	1.562	10.812	1.654	15,3	-8	-0,1	92	5,9
SZ-Üfingen	783	50	794	67	8,4	11	1,4	17	34,0
SZ-Watenstedt	281	101	283	109	38,5	2	0,7	8	7,9

1) Einführung des MESO-Einwohnerverfahrens im Juli 2003. Die angegebenen Werte geben den Stand zum Monatsende wieder.

2) einschließlich Registerbereinigungen, Wohnungsstatuswechsel und ggf. Ein- und Ausbürgerungen.

2.4 Stand und Bewegung - Ortschaften

Quelle: Stadt Salzgitter - Referat für Wirtschafts- und Europaangelegenheiten

Stadtteil	Bevölkerung am Ort der Hauptwohnung (Melderegister) ¹⁾								
	September 2023		Berichtsmonat September 2024			Veränderung ²⁾ gegenüber September 2023			
	insgesamt	Ausländer	insgesamt	Ausländer		insgesamt		Ausländer	
				Anzahl	%	Anzahl	%	Anzahl	%
insgesamt	107.360	23.947	107.378	24.780	23,1	18	0,0	833	3,5
Ortschaft Nord	48.704	15.394	48.983	16.003	32,7	279	0,6	609	4,0
SZ-Bruchmachtersen	759	44	770	56	7,3	11	1,4	12	27,3
SZ-Engelnstedt	735	37	743	39	5,2	8	1,1	2	5,4
SZ-Lebenstedt	45.833	15.216	46.086	15.810	34,3	253	0,6	594	3,9
SZ-Salder	1.377	97	1.384	98	7,1	7	0,5	1	1,0
Ortschaft Nordost	12.492	1.724	12.486	1.822	14,6	-6	0,0	98	5,7
SZ-Beddingen	473	100	464	91	19,6	-9	-1,9	-9	-9,0
SZ-Sauingen	416	12	416	10	2,4	0	0,0	-2	-16,7
SZ-Thiede	10.820	1.562	10.812	1.654	15,3	-8	-0,1	92	5,9
SZ-Üfingen	783	50	794	67	8,4	11	1,4	17	34,0
Ortschaft Nordwest	5.444	263	5.394	285	5,3	-50	-0,9	22	8,4
SZ-Lesse	1.088	18	1.062	22	2,1	-26	-2,4	4	22,2
SZ-Lichtenberg	3.324	168	3.326	184	5,5	2	0,1	16	9,5
SZ-Osterlinde	383	23	367	20	5,4	-16	-4,2	-3	-13,0
SZ-Reppner	649	54	639	59	9,2	-10	-1,5	5	9,3
Ortschaft Ost	3.502	761	3.559	849	23,9	57	1,6	88	11,6
SZ-Bleckenstedt	603	28	621	47	7,6	18	3,0	19	67,9
SZ-Drütte	411	29	398	25	6,3	-13	-3,2	-4	-13,8
SZ-Hallendorf	1.811	549	1.857	607	32,7	46	2,5	58	10,6
SZ-Immendorf	396	54	400	61	15,2	4	1,0	7	13,0
SZ-Watenstedt	281	101	283	109	38,5	2	0,7	8	7,9
Ortschaft Süd	24.933	4.480	24.883	4.647	18,7	-50	-0,2	167	3,7
SZ-Bad	21.403	4.296	21.322	4.443	20,8	-81	-0,4	147	3,4
SZ-Gitter	783	50	772	63	8,2	-11	-1,4	13	26,0
SZ-Groß Mahner	523	15	521	16	3,1	-2	-0,4	1	6,7
SZ-Hohenrode	188	14	191	12	6,3	3	1,6	-2	-14,3
SZ-Ringelheim	2.036	105	2.077	113	5,4	41	2,0	8	7,6
Ortschaft Südost	3.507	154	3.477	160	4,6	-30	-0,9	6	3,9
SZ-Barum	684	45	682	58	8,5	-2	-0,3	13	28,9
SZ-Beinum	493	7	472	8	1,7	-21	-4,3	1	14,3
SZ-Flachstökheim	1.025	53	1.029	51	5,0	4	0,4	-2	-3,8
SZ-Lobmachtersen	804	19	786	19	2,4	-18	-2,2	0	0,0
SZ-Ohlendorf	501	30	508	24	4,7	7	1,4	-6	-20,0
Ortschaft West	8.776	1.170	8.596	1.014	11,8	-180	-2,1	-156	-13,3
SZ-Calbecht	280	18	284	17	6,0	4	1,4	-1	-5,6
SZ-Engerode	239	4	244	12	4,9	5	2,1	8	200,0
SZ-Gebhardshagen	6.887	711	6.909	759	11,0	22	0,3	48	6,8
SZ-Heerte	1.370	437	1.159	226	19,5	-211	-15,4	-211	-48,3

1) Einführung des MESO-Einwohnerverfahrens im Juli 2003. Die angegebenen Werte geben den Stand zum Monatsende wieder.

2) einschließlich Registerbereinigungen, Wohnungsstatuswechsel und ggf. Ein- und Ausbürgerungen.

2.5 Strukturdaten am Ort der Hauptwohnung

Quelle: Stadt Salzgitter - Referat für Wirtschafts- und Europaangelegenheiten

Strukturdaten	Bevölkerung am Ort der Hauptwohnung (Melderegister) ¹⁾			
	September 2023		Berichtsmonat September 2024	
	Veränderung ²⁾ gegenüber September 2023			
	Anzahl	Anzahl	Anzahl	%
insgesamt	107.384	107.378	-6	0,0
nach Familienstand				
ledig	41.186	41.278	92	0,2
% von insgesamt	38,4	38,4	0,1	X
verheiratet	45.977	45.606	-371	-0,8
% von insgesamt	42,8	42,5	-0,3	X
geschieden	7.862	7.774	-88	-1,1
% von insgesamt	7,3	7,2	-0,1	X
verwitwet	8.012	7.952	-60	-0,7
% von insgesamt	7,5	7,4	-0,1	X
unbekannt	4.347	4.768	421	9,7
% von insgesamt	4,0	4,4	0,4	X
nach Religionszugehörigkeit				
Evangelisch-lutherisch	29.294	28.446	-848	-2,9
% von insgesamt	27,3	26,5	-0,8	X
Römisch-katholisch	13.775	13.268	-507	-3,7
% von insgesamt	12,8	12,4	-0,5	X
sonstige	64.315	65.664	1.349	2,1
% von insgesamt	59,9	61,2	1,3	X
Ausländer				
Ausländer insgesamt	23.973	24.780	807	3,4
% von insgesamt	22,3	23,1	0,8	X
Ausländer weiblich	11.197	11.478	281	2,5
% von Ausländer insgesamt	46,7	46,3	-0,4	X
darunter ...				
Arabische Republik Syrien	4.978	5.076	98	2,0
% von Ausländer insgesamt	20,8	20,5	-0,3	X
Türkei	4.812	4.845	33	0,7
% von Ausländer insgesamt	20,1	19,6	-0,5	X
Rumänien	1.905	2.139	234	12,3
% von Ausländer insgesamt	7,9	8,6	0,7	X
Bulgarien	1.651	1.755	104	6,3
% von Ausländer insgesamt	6,9	7,1	0,2	X
Polen	1.668	1.669	1	0,1
% von Ausländer insgesamt	7,0	6,7	-0,2	X
Ukraine	1.266	1.384	118	9,3
% von Ausländer insgesamt	5,3	5,6	0,3	X
ungeklärt	1.030	994	-36	-3,5
% von Ausländer insgesamt	4,3	4,0	-0,3	X
Serbien	545	540	-5	-0,9
% von Ausländer insgesamt	2,3	2,2	-0,1	X
Bosnien und Herzegowina	386	416	30	7,8
% von Ausländer insgesamt	1,6	1,7	0,1	X
Italien	419	409	-10	-2,4
% von Ausländer insgesamt	1,7	1,7	-0,1	X

1) Einführung des MESO-Einwohnerverfahrens im Juli 2003. Die angegebenen Werte geben den Stand zum Monatsende wieder.

2) einschließlich Registerbereinigungen, Wohnungsstatuswechsel und ggf. Ein- und Ausbürgerungen.

2.6 Altersstruktur und Altersdurchschnitt

Quelle: Stadt Salzgitter - Referat für Wirtschafts- und Europaangelegenheiten

Altersgruppe	Bevölkerung am Ort der Hauptwohnung (Melderegister) ¹⁾				
	Berichtsmonat September 2024				
	Einwohner	Deutsche		Ausländer	
	Anzahl	Anzahl	%	Anzahl	%
0 bis unter 3 Jahre	3.084	2.239	72,6	845	27,4
3 bis unter 6 Jahre	3.514	2.511	71,5	1.003	28,5
6 bis unter 9 Jahre	3.506	2.465	70,3	1.041	29,7
9 bis unter 12 Jahre	3.286	2.362	71,9	924	28,1
12 bis unter 15 Jahre	3.293	2.354	71,5	939	28,5
15 bis unter 18 Jahre	3.247	2.392	73,7	855	26,3
18 bis unter 21 Jahre	3.356	2.404	71,6	952	28,4
21 bis unter 24 Jahre	3.627	2.536	69,9	1.091	30,1
24 bis unter 27 Jahre	3.714	2.430	65,4	1.284	34,6
27 bis unter 30 Jahre	3.771	2.407	63,8	1.364	36,2
30 bis unter 33 Jahre	3.963	2.542	64,1	1.421	35,9
33 bis unter 36 Jahre	4.140	2.674	64,6	1.466	35,4
36 bis unter 39 Jahre	4.144	2.722	65,7	1.422	34,3
39 bis unter 42 Jahre	3.853	2.611	67,8	1.242	32,2
42 bis unter 45 Jahre	3.983	2.633	66,1	1.350	33,9
45 bis unter 48 Jahre	3.718	2.535	68,2	1.183	31,8
48 bis unter 51 Jahre	3.645	2.506	68,8	1.139	31,2
51 bis unter 54 Jahre	3.848	2.903	75,4	945	24,6
54 bis unter 57 Jahre	4.615	3.701	80,2	914	19,8
57 bis unter 60 Jahre	4.874	4.123	84,6	751	15,4
60 bis unter 63 Jahre	4.912	4.346	88,5	566	11,5
63 bis unter 66 Jahre	4.445	4.047	91,0	398	9,0
66 bis unter 69 Jahre	3.842	3.557	92,6	285	7,4
69 bis unter 72 Jahre	3.486	3.225	92,5	261	7,5
72 bis unter 75 Jahre	3.295	3.018	91,6	277	8,4
75 bis unter 78 Jahre	2.839	2.560	90,2	279	9,8
78 bis unter 81 Jahre	2.173	1.944	89,5	229	10,5
81 bis unter 84 Jahre	2.380	2.226	93,5	154	6,5
84 bis unter 87 Jahre	2.210	2.109	95,4	101	4,6
87 bis unter 90 Jahre	1.457	1.392	95,5	65	4,5
90 bis unter 93 Jahre	669	644	96,3	25	3,7
93 bis unter 96 Jahre	341	336	98,5	5	1,5
96 bis unter 99 Jahre	119
99 Jahre und älter	29
insgesamt	107.378	82.598	76,9	24.780	23,1
Altersdurchschnitt	43,5	46,2		34,5	

1) Einführung des MESO-Einwohnerverfahrens im Juli 2003. Die angegebenen Werte geben den Stand zum Monatsende wieder.

2.7 Haushalte (Haupt- und Nebenwohnsitze)

Quelle: Stadt Salzgitter - Referat für Wirtschafts- und Europaangelegenheiten

Stadtteil	Haushalte ¹⁾ (Haupt- und Nebenwohnsitze)									
	Berichtsmonat September 2024									
	Haushalte		Haushalte Einzelpersonen		Haushalte Alleinerziehende		Haushalte gemischt ²⁾		Haushalte Ausländer	
	2024	Veränderung % seit 2023	2024	Veränderung % seit 2023	2024	Veränderung % seit 2023	2024	Veränderung % seit 2023	2024	Veränderung % seit 2023
insgesamt	52.651	0,5	20.467	-11,7	2.477	0,2	3.108	2,5	9.834	6,7
SZ-Bad	10.788	-0,1	4.451	-12,7	563	2,9	526	2,3	1.773	4,4
SZ-Barum	333	1,8	129	-4,4	12	0,0	11	0,0	22	29,4
SZ-Beddingen	236	2,2	106	-3,6	6	-14,3	11	22,2	57	0,0
SZ-Beinum	234	-1,3	86	-6,5	6	.	.	.	4	.
SZ-Bleckenstedt	274	3,4	86	-13,1	7	-22,2	7	16,7	23	91,7
SZ-Bruchmachtersen	357	2,9	99	-14,7	5	25,0	18	0,0	19	46,2
SZ-Calbecht	147	5,8	55	-8,3	6	20,0	.	.	9	0,0
SZ-Drütte	170	-2,3	47	-13,0	.	.	16	6,7	4	-42,9
SZ-Engelstedt	377	1,6	126	-16,6	4	.	12	33,3	16	14,3
SZ-Engerode	119	6,2	46	21,1	9	-18,2	4	.	7	.
SZ-Flachstöckheim	497	1,4	168	-5,6	20	0,0	15	-6,2	19	0,0
SZ-Gebhardshagen	3.673	0,4	1.547	-11,9	160	6,7	113	0,9	327	10,8
SZ-Gitter	351	0,9	117	-0,8	10	-23,1	5	-16,7	42	40,0
SZ-Groß Mahner	248	-1,2	76	-9,5	7	-12,5	4	33,3	9	0,0
SZ-Hallendorf	870	1,0	369	-10,7	32	3,2	58	11,5	276	7,0
SZ-Heerte	530	-12,8	175	-16,7	26	-16,1	19	18,8	121	-36,6
SZ-Hohenrode	88	2,3	27	-6,9	7	16,7	.	.	3	-40,0
SZ-Immendorf	212	2,9	99	-3,9	.	.	9	12,5	34	30,8
SZ-Lebenstedt	22.566	1,1	9.129	-11,5	1.204	-1,4	1.789	2,5	6.112	7,9
SZ-Lesse	494	-2,6	133	-22,2	21	5,0	9	-18,2	6	-14,3
SZ-Lichtenberg	1.542	0,3	441	-10,9	59	0,0	52	-1,9	69	15,0
SZ-Lobmachtersen	367	-2,1	110	-16,7	14	16,7	10	0,0	7	40,0
SZ-Ohlendorf	238	3,0	83	-3,5	9	28,6	.	.	14	-6,7
SZ-Osterlinde	166	-2,4	32	-27,3	6	50,0	9	-10,0	6	0,0
SZ-Reppner	259	-1,1	53	-32,1	5	.	20	5,3	11	-8,3
SZ-Ringelheim	941	1,2	310	-9,9	39	14,7	26	4,0	44	-2,2
SZ-Salder	657	0,0	204	-17,4	13	-18,8	29	3,6	32	0,0
SZ-Sauingen	206	-1,4	55	-30,4	7	-12,5	.	.	5	0,0
SZ-Thiede	5.219	0,4	1.958	-9,9	197	-5,7	306	0,3	688	8,2
SZ-Watenstedt	122	-1,6	45	-11,8	5	0,0	10	0,0	47	4,4
SZ-Üfingen	370	1,4	105	-15,3	13	30,0	7	0,0	28	27,3

1) Die Haushaltheuerenerierung aus Meldedaten erfolgt im Rahmen des Verfahrens HHgen, das, unter Einbeziehung von Eltern-Kind-Verhältnissen, Ehestatus sowie weiteren Variablen, abschätzt, ob ein gemeinsamer Haushalt vorliegt. Die dargestellten Daten können daher in geringem Umfang von der Anzahl der tatsächlich existierenden postalischen Haushalte abweichen.

2) Haushalte, in denen sowohl Personen mit deutscher als auch Personen mit ausländischer Staatsbürgerschaft leben.

2.8 Stand und Bewegung - SZ-Lebenstedt

Quelle: Stadt Salzgitter - Referat für Wirtschafts- und Europaangelegenheiten

Statistischer Bezirk	Bevölkerung am Ort der Hauptwohnung (Melderegister) ¹⁾								
	September 2023		Berichtsmonat September 2024			Veränderung ²⁾ gegenüber September 2023			
	insgesamt	Ausländer	insgesamt	Ausländer		insgesamt		Ausländer	
				Anzahl	%	Anzahl	%	Anzahl	%
SZ-Lebenstedt	45.815	14.934	46.086	15.810	34,3	271	0,6	876	5,9
Bezirk 050 - Abschnitt I	1.406	655	1.447	737	50,9	41	2,9	82	12,5
Bezirk 051 - Abschnitt II	3.110	914	3.159	1.008	31,9	49	1,6	94	10,3
Bezirk 052 - Abschnitt III	2.093	533	2.100	564	26,9	7	0,3	31	5,8
Bezirk 053 - Abschnitt IV	2.241	987	2.357	1.056	44,8	116	5,2	69	7,0
Bezirk 054 - Abschnitt V	4.658	2.364	4.822	2.573	53,4	164	3,5	209	8,8
Bezirk 055 - Abschnitt VI	3.224	1.802	3.215	1.828	56,9	-9	-0,3	26	1,4
Bezirk 056 - Abschnitt VII	3.296	1.118	3.222	1.133	35,2	-74	-2,2	15	1,3
Bezirk 057 - Abschnitt VIII	2.945	859	2.966	909	30,6	21	0,7	50	5,8
Bezirk 058 - Abschnitt IX	1.290	319	1.284	326	25,4	-6	-0,5	7	2,2
Bezirk 059 - Abschnitt X	2.933	544	2.928	585	20,0	-5	-0,2	41	7,5
Bezirk 060 - Alt	1.423	153	1.433	170	11,9	10	0,7	17	11,1
Bezirk 061 - Krähenriede	4.367	556	4.350	586	13,5	-17	-0,4	30	5,4
Bezirk 062 - Fredenberg	11.907	3.727	11.879	3.928	33,1	-28	-0,2	201	5,4
Bezirk 063 - City	922	403	924	407	44,0	2	0,2	4	1,0

1) Einführung des MESO-Einwohnerverfahrens im Juli 2003. Die angegebenen Werte geben den Stand zum Monatsende wieder.

2) einschließlich Registerbereinigungen, Wohnungsstatuswechsel und ggf. Ein- und Ausbürgerungen.

2.9 Haushalte - SZ-Lebenstedt (Haupt- und Nebenwohnsitze)

Quelle: Stadt Salzgitter - Referat für Wirtschafts- und Europaangelegenheiten

Statistischer Bezirk	Haushalte ¹⁾ (Haupt- und Nebenwohnsitze)									
	Berichtsmonat September 2024									
	Haushalte		Haushalte Einzelpersonen		Haushalte Alleinerziehende		Haushalte gemischt ²⁾		Haushalte Ausländer	
		Veränderung % seit 2023		Veränderung % seit 2023		Veränderung % seit 2023		Veränderung % seit 2023		Veränderung % seit 2023
SZ-Lebenstedt	22.566	1,1	9.129	3,1	1.204	-1,4	1.789	2,5	6.112	7,9
Bezirk 050 - Abschnitt I	648	2,2	279	5,3	63	12,5	40	5,3	255	17,0
Bezirk 051 - Abschnitt II	1.530	1,3	638	2,7	91	-7,1	106	7,1	393	12,3
Bezirk 052 - Abschnitt III	1.191	0,8	582	2,1	49	0,0	51	-1,9	305	5,2
Bezirk 053 - Abschnitt IV	1.157	8,4	547	9,0	58	0,0	85	-1,2	476	10,2
Bezirk 054 - Abschnitt V	2.520	4,6	1.321	9,2	153	-3,2	166	0,6	1.186	13,6
Bezirk 055 - Abschnitt VI	1.573	1,8	738	6,5	105	-5,4	133	14,7	781	4,3
Bezirk 056 - Abschnitt VII	1.724	-2,2	793	0,3	119	-6,3	182	0,6	420	1,7
Bezirk 057 - Abschnitt VIII	1.548	0,6	671	0,9	64	-1,5	163	-3,6	358	8,2
Bezirk 058 - Abschnitt IX	645	-0,6	229	1,3	26	36,8	61	1,7	121	3,4
Bezirk 059 - Abschnitt X	1.426	0,2	501	3,9	58	-13,4	132	0,0	200	13,6
Bezirk 060 - Alt	802	0,4	319	-1,5	29	7,4	45	-4,3	72	5,9
Bezirk 061 - Krähenriede	2.446	-1,3	1.029	-2,4	67	-2,9	150	2,7	231	5,0
Bezirk 062 - Fredenberg	4.807	0,3	1.176	1,9	294	1,0	424	4,7	1.109	6,1
Bezirk 063 - City	549	1,3	306	3,7	28	7,7	51	2,0	205	-2,8

1) Die Haushaltgenerierung aus Meldedaten erfolgt im Rahmen des Verfahrens HHgen, das, unter Einbeziehung von Eltern-Kind-Verhältnissen, Ehestatus sowie weiteren Variablen, abschätzt, ob ein gemeinsamer Haushalt vorliegt. Die dargestellten Daten können daher in geringem Umfang von der Anzahl der tatsächlich existierenden postalischen Haushalte abweichen.

2) Haushalte, in denen sowohl Personen mit deutscher als auch Personen mit ausländischer Staatsbürgerschaft leben.

3 Arbeitsmarkt

3.1 Entwicklung der Arbeitslosenquote¹



1) Arbeitslose in % aller zivilen Erwerbspersonen

3.2 Strukturkennziffern - Berichtsmonat

Quelle: Agentur für Arbeit; eigene Berechnungen

Merkmal	Berichtsmonat ¹⁾	Vormonat	Veränderungen zum Vormonat		Vorjahr	Veränderungen zum Vorjahr	
	September 2024	August 2024	absolut	%	September 2023	absolut	%
Arbeitssuchende	8.354	8.467	-113	-1,3	8.316	38	0,5
Arbeitslosenquote²⁾							
Salzgitter (gesamt)	9,6	9,9	-0,3	-3,0	9,5	0,1	1,1
➔ Männer	9,4	9,7	-0,3	-3,1	9,1	0,3	3,3
➔ Frauen	9,9	10,2	-0,3	-2,9	10,0	-0,1	-1,0
➔ 15 bis unter 25 Jahre	10,5	10,8	-0,3	-2,8	9,0	1,5	16,7
➔ 15 bis unter 20 Jahre	8,1	8,2	-0,1	-1,2	8,2	-0,1	-1,2
➔ 50 bis unter 65 Jahre	8,1	8,2	-0,1	-1,2	7,9	0,2	2,5
➔ 55 bis unter 65 Jahre	8,2	8,2	0,0	0,0	7,9	0,3	3,8
➔ Ausländer	21,9	22,6	-0,7	-3,1	22,7	-0,8	-3,5
Deutschland	6,0	6,1	-0,1	-1,6	5,7	0,3	5,3
Westdeutschland	5,7	5,8	-0,1	-1,7	5,4	0,3	5,6
Ostdeutschland	7,4	7,6	-0,2	-2,6	7,1	0,3	4,2
Niedersachsen	5,8	6,0	-0,2	-3,3	5,7	0,1	1,8
Arbeitslose							
Bestand (gesamt)	5.163	5.308	-145	-2,7	5.117	46	0,9
➔ Männer	2.904	2.982	-78	-2,6	2.823	81	2,9
➔ Frauen	2.259	2.326	-67	-2,9	2.294	-35	-1,5
➔ 15 bis unter 25 Jahre	604	623	-19	-3,0	523	81	15,5
➔ darunter 15 bis unter 20 Jahre	117	118	-1	-0,8	111	6	5,4
➔ 50 bis unter 65 Jahre	1.548	1.569	-21	-1,3	1.512	36	2,4
➔ darunter 55 bis unter 65 Jahre	1.051	1.058	-7	-0,7	992	59	5,9
➔ Langzeitarbeitslose	2.102	2.104	-2	-0,1	2.095	7	0,3
➔ Schwerbehinderte	211	223	-12	-5,4	225	-14	-6,2
➔ Ausländer	2.439	2.524	-85	-3,4	2.414	25	1,0

1) Berichtsgebiet: Stadt Salzgitter

2) Arbeitslose in % aller zivilen Erwerbspersonen (sozialversicherungspflichtig und geringfügig Beschäftigte, Beamte, Selbstständige, mithelfende Familienangehörige, Arbeitslose)

3.3 Strukturkennziffern - Monatsvergleich

Quelle: Agentur für Arbeit, eigene Berechnungen

Merkmal	Berichtsmonat ¹⁾		Vergleichsmonat		Vergleichsmonat		Vergleichsmonat	
	September 2024		September 2023		September 2022		September 2021	
	absolut	%	absolut	%	absolut	%	absolut	%
Arbeitssuchende	8.354		8.316		8.168		8.275	
Arbeitslosenquote²⁾								
Salzgitter (gesamt)		9,6		9,5		9,4		8,7
➔ Männer		9,4		9,1		8,8		8,3
➔ Frauen		9,9		10,0		10,3		9,3
➔ 15 bis unter 25 Jahre		10,5		9,0		8,4		8,0
➔ 15 bis unter 20 Jahre		8,1		8,2		7,4		6,9
➔ 50 bis unter 65 Jahre		8,1		7,9		7,5		6,7
➔ 55 bis unter 65 Jahre		8,2		7,9		7,1		6,4
➔ Ausländer		21,9		22,7		23,9		20,8
Deutschland		6,0		5,7		5,4		5,4
Westdeutschland		5,7		5,4		5,1		5,1
Ostdeutschland		7,4		7,1		6,8		6,7
Niedersachsen		5,8		5,7		5,4		5,2
Arbeitslose								
Bestand (gesamt)	5.163	100,0	5.117	100,0	5.056	100,0	4.720	100,0
➔ Männer	2.904	56,2	2.823	55,2	2.698	53,4	2.582	54,7
➔ Frauen	2.259	43,8	2.294	44,8	2.358	46,6	2.138	45,3
➔ 15 bis unter 25 Jahre	604	11,7	523	10,2	486	9,6	468	9,9
➔ 15 bis unter 20 Jahre	117	2,3	111	2,2	96	1,9	94	2,0
➔ 50 bis unter 65 Jahre	1.548	30,0	1.512	29,5	1.423	28,1	1.307	27,7
➔ 55 bis unter 65 Jahre	1.051	20,4	992	19,4	865	17,1	787	16,7
➔ Langzeitarbeitslose	2.102	40,7	2.095	40,9	1.875	37,1	2.123	45,0
➔ Schwerbehinderte	211	4,1	225	4,4	198	3,9	190	4,0
➔ Ausländer	2.439	47,2	2.414	47,2	2.382	47,1	2.015	42,7

1) Berichtsgebiet: Stadt Salzgitter

2) Arbeitslose in % aller zivilen Erwerbspersonen (sozialversicherungspflichtig und geringfügig Beschäftigte, Beamte, Selbstständige, mithelfende Familienangehörige, Arbeitslose)

3) Die Arbeitslosenquoten für Ausländer sind aufgrund der starken Zuwanderung insbesondere für die Jahre 2015 bis 2017 verzerrt. Sie wurden deshalb unterhalb der Bundesländerebene von Januar 2017 bis Dezember 2018 nicht ausgewiesen

3.4 Strukturkennziffern - Monatsübersicht / 2024

Quelle: Agentur für Arbeit, eigene Berechnungen

Merkmal ¹⁾	Jan.	Feb.	Mrz.	Apr.	Mai	Jun.	Jul.	Aug.	Sep.	Okt.	Nov.	Dez.
Arbeitssuchende	8.358	8.456	8.433	8.349	8.326	8.281	8.371	8.467	8.354			
Arbeitslosenquote²⁾												
Salzgitter (gesamt)	9,8	10,1	10,0	9,9	9,6	9,5	9,9	9,9	9,6			
→ Männer	9,6	9,9	9,8	9,7	9,4	9,3	9,6	9,7	9,4			
→ Frauen	10,1	10,3	10,2	10,2	9,9	9,8	10,3	10,2	9,9			
→ 15 bis unter 25 Jahre	9,8	10,3	10,3	9,9	10,1	10,0	10,9	10,8	10,5			
→ 15 bis unter 20 Jahre	7,8	8,0	7,7	7,8	7,4	7,0	7,5	8,2	8,1			
→ 50 bis unter 65 Jahre	8,6	8,5	8,5	8,4	8,1	8,1	8,3	8,2	8,1			
→ 55 bis unter 65 Jahre	8,8	8,8	8,7	8,6	8,2	8,2	8,4	8,2	8,2			
→ Ausländer	23,0	23,6	23,6	23,7	21,6	21,3	21,9	22,6	21,9			
Deutschland	6,1	6,1	6,0	6,0	5,8	5,8	6,0	6,1	6,0			
Westdeutschland	5,7	5,7	5,6	5,6	5,5	5,5	5,7	5,8	5,7			
Ostdeutschland	7,7	7,7	7,6	7,5	7,3	7,3	7,5	7,6	7,4			
Niedersachsen	6,1	6,1	5,9	5,9	5,7	5,7	6,0	6,0	5,8			
Arbeitslose												
Bestand (gesamt)	5.288	5.408	5.360	5.325	5.157	5.108	5.329	5.308	5.163			
→ Männer	2.966	3.060	3.026	3.000	2.911	2.888	2.976	2.982	2.904			
→ Frauen	2.322	2.348	2.334	2.325	2.246	2.220	2.353	2.326	2.259			
→ 15 bis unter 25 Jahre	570	600	601	574	581	578	628	623	604			
→ darunter 15 bis unter 20 Jahre	105	109	104	106	106	100	108	118	117			
→ 50 bis unter 65 Jahre	1.645	1.627	1.617	1.600	1.534	1.532	1.581	1.569	1.548			
→ darunter 55 bis unter 65 Jahre	1.100	1.099	1.081	1.072	1.045	1.044	1.075	1.058	1.051			
→ Langzeitarbeitslose	2.087	2.083	2.079	2.060	2.032	2.033	2.063	2.104	2.102			
→ Schwerbehinderte	241	247	229	223	221	214	228	223	211			
→ Ausländer	2.447	2.511	2.509	2.516	2.405	2.378	2.449	2.524	2.439			

1) Berichtsgebiet: Stadt Salzgitter

2) Arbeitslose in % aller zivilen Erwerbspersonen (sozialversicherungspflichtig und geringfügig Beschäftigte, Beamte, Selbstständige, mithelfende Familienangehörige, Arbeitslose)

3.5 Strukturkennziffern - Monatsübersicht / 2023

Quelle: Agentur für Arbeit, eigene Berechnungen

Merkmal ¹⁾	Jan.	Feb.	Mrz.	Apr.	Mai	Jun.	Jul.	Aug.	Sep.	Okt.	Nov.	Dez.	JD ³⁾ 2023
Arbeitssuchende	8.305	8.304	8.257	8.305	8.222	8.199	8.309	8.390	8.316	8.378	8.328	8.262	8.298
Arbeitslosenquote²⁾													
Salzgitter (gesamt)	9,9	9,9	9,8	9,5	9,2	9,2	9,5	9,6	9,5	9,5	9,5	9,4	9,5
➔ Männer	9,4	9,5	9,5	9,3	8,9	8,9	9,0	9,2	9,1	9,1	9,1	9,1	9,2
➔ Frauen	10,4	10,3	10,1	9,8	9,6	9,6	10,1	10,2	10,0	10,0	10,0	9,9	10,0
➔ 15 bis unter 25 Jahre	9,1	8,9	8,9	8,6	8,1	8,5	9,3	9,7	9,0	10,0	9,7	9,8	9,1
➔ 15 bis unter 20 Jahre	8,3	8,3	8,1	7,9	6,6	6,0	7,5	8,9	8,2	9,2	8,9	8,9	8,1
➔ 50 bis unter 65 Jahre	8,0	8,0	7,8	7,8	7,6	7,6	7,9	7,9	7,9	7,9	8,0	8,1	7,9
➔ 55 bis unter 65 Jahre	7,9	8,0	7,8	7,9	7,6	7,7	7,8	7,8	7,9	7,9	8,0	8,2	7,9
➔ Ausländer	24,9	24,9	24,7	23,9	21,7	21,7	22,0	22,7	22,7	22,6	22,5	22,2	23,0
Deutschland	5,7	5,7	5,7	5,7	5,5	5,5	5,7	5,8	5,7	5,7	5,6	5,7	5,7
Westdeutschland	5,4	5,4	5,3	5,3	5,2	5,2	5,3	5,5	5,4	5,3	5,3	5,4	5,3
Ostdeutschland	7,3	7,3	7,2	7,2	7,0	6,9	7,1	7,3	7,1	7,1	7,1	7,2	7,2
Niedersachsen	5,8	5,8	5,7	5,7	5,6	5,6	5,8	5,9	5,7	5,6	5,7	5,7	5,7
Arbeitslose													
Bestand (gesamt)	5.289	5.294	5.233	5.097	4.938	4.937	5.108	5.175	5.117	5.093	5.101	5.063	5.120
➔ Männer	2.901	2.925	2.928	2.851	2.739	2.744	2.792	2.850	2.823	2.805	2.817	2.798	2.831
➔ Frauen	2.388	2.369	2.305	2.246	2.199	2.193	2.316	2.325	2.294	2.288	2.284	2.265	2.289
➔ 15 bis unter 25 Jahre	524	515	514	497	468	495	538	563	523	579	566	567	529
➔ darunter 15 bis unter 20 Jahre	107	107	105	102	89	81	101	120	111	124	121	121	107
➔ 50 bis unter 65 Jahre	1.528	1.524	1.499	1.489	1.457	1.452	1.502	1.506	1.512	1.520	1.535	1.552	1.506
➔ darunter 55 bis unter 65 Jahre	960	979	960	965	950	958	980	979	992	990	1.005	1.030	979
➔ Langzeitarbeitslose	1.983	2.017	2.003	1.993	1.994	2.012	2.021	2.072	2.095	2.071	2.062	2.060	2.032
➔ Schwerbehinderte	212	215	220	224	228	223	239	232	225	238	228	238	227
➔ Ausländer	2.482	2.481	2.461	2.388	2.310	2.304	2.340	2.413	2.414	2.403	2.397	2.359	2.396

1) Berichtsgebiet: Stadt Salzgitter

2) Arbeitslose in % aller zivilen Erwerbspersonen (sozialversicherungspflichtig und geringfügig Beschäftigte, Beamte, Selbstständige, mithelfende Familienangehörige, Arbeitslose)

3) Jahresdurchschnitt

3.6 Strukturkennziffern - Monatsübersicht / 2022

Quelle: Agentur für Arbeit, eigene Berechnungen

Merkmal ¹⁾	Jan.	Feb.	Mrz.	Apr.	Mai	Jun.	Jul.	Aug.	Sep.	Okt.	Nov.	Dez.	JD ³⁾ 2022
Arbeitssuchende	8.254	8.243	8.268	8.168	8.076	8.138	8.274	8.249	8.168	8.193	8.262	8.296	8.216
Arbeitslosenquote²⁾													
Salzgitter (gesamt)	9,0	8,9	8,8	8,7	9,0	9,0	9,5	9,6	9,4	9,4	9,4	9,5	9,2
→ Männer	8,8	8,7	8,5	8,4	8,8	8,6	8,9	9,0	8,8	8,7	8,7	9,0	8,7
→ Frauen	9,2	9,2	9,1	9,1	9,3	9,6	10,3	10,5	10,3	10,4	10,3	10,1	9,8
→ 15 bis unter 25 Jahre	8,4	8,2	8,2	8,3	8,6	8,6	8,9	9,4	8,4	8,4	8,5	8,5	8,5
→ 15 bis unter 20 Jahre	5,6	5,0	5,6	5,8	6,5	6,6	6,8	8,5	7,4	8,5	8,1	8,3	6,9
→ 50 bis unter 65 Jahre	7,2	7,1	7,0	6,7	7,1	7,1	7,3	7,5	7,5	7,6	7,6	7,7	7,3
→ 55 bis unter 65 Jahre	6,9	7,0	6,8	6,6	6,7	6,9	7,0	7,1	7,1	7,4	7,5	7,7	7,1
→ Ausländer	21,2	20,5	20,3	21,0	21,1	21,5	23,5	24,2	23,9	24,2	23,8	23,8	22,4
Deutschland	5,4	5,3	5,1	5,0	4,9	5,2	5,4	5,6	5,4	5,3	5,3	5,4	5,3
Westdeutschland	5,0	5,0	4,8	4,7	4,6	4,9	5,1	5,3	5,1	5,0	5,0	5,0	5,0
Ostdeutschland	6,8	6,8	6,6	6,4	6,3	6,5	6,8	7,0	6,8	6,7	6,7	6,8	6,7
Niedersachsen	5,3	5,2	5,1	5,0	4,9	5,1	5,4	5,6	5,4	5,4	5,4	5,5	5,3
Arbeitslose													
Bestand (gesamt)	4.869	4.828	4.753	4.734	4.840	4.847	5.076	5.175	5.056	5.050	5.028	5.069	4.944
→ Männer	2.752	2.703	2.653	2.625	2.708	2.659	2.722	2.781	2.698	2.664	2.673	2.754	2.699
→ Frauen	2.117	2.125	2.100	2.109	2.132	2.188	2.354	2.394	2.358	2.386	2.355	2.315	2.244
→ 15 bis unter 25 Jahre	492	484	481	490	496	495	514	541	486	485	489	494	496
→ darunter 15 bis unter 20 Jahre	77	68	77	79	84	86	88	110	96	110	105	107	91
→ 50 bis unter 65 Jahre	1.393	1.383	1.354	1.303	1.346	1.359	1.392	1.418	1.423	1.440	1.444	1.461	1.393
→ darunter 55 bis unter 65 Jahre	847	852	831	799	821	842	851	855	865	895	907	926	858
→ Langzeitarbeitslose	2.004	1.897	1.836	1.864	1.929	1.897	1.880	1.918	1.875	1.865	1.899	1.939	1.900
→ Schwerbehinderte	197	193	180	173	184	183	206	198	198	197	201	203	193
→ Ausländer	2.057	1.990	1.973	2.033	2.101	2.146	2.346	2.411	2.382	2.412	2.373	2.371	2.216

1) Berichtsgebiet: Stadt Salzgitter

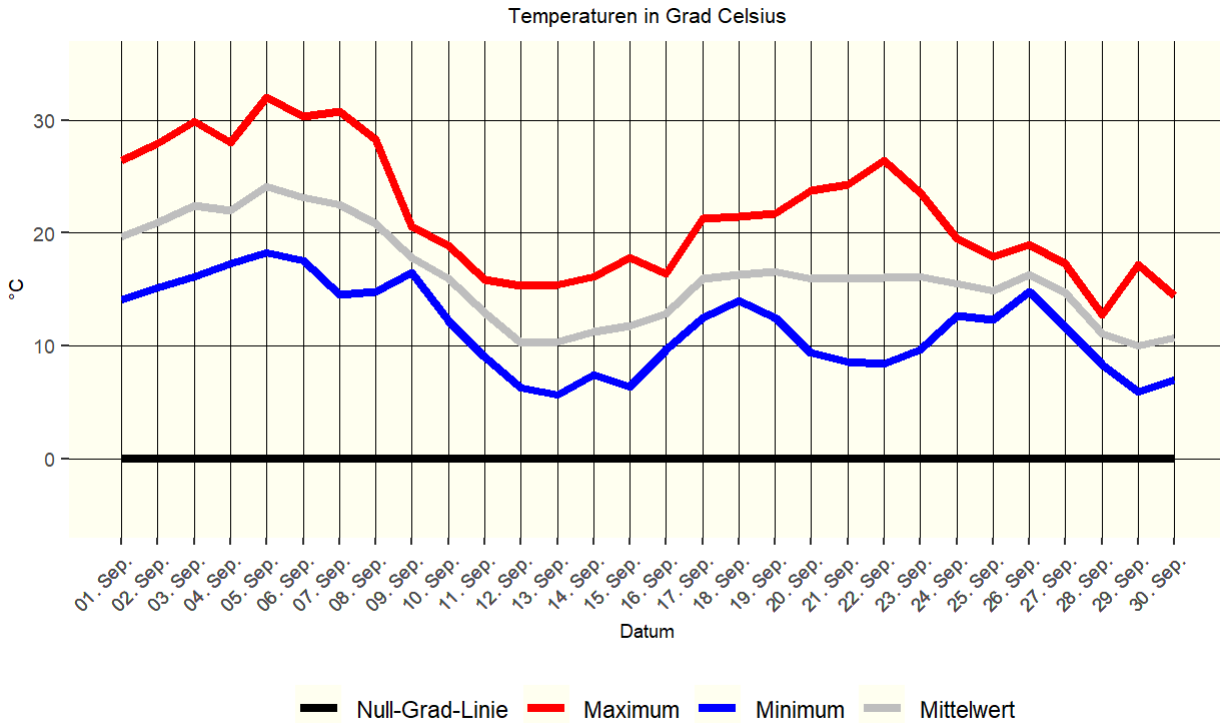
2) Arbeitslose in % aller zivilen Erwerbspersonen (sozialversicherungspflichtig und geringfügig Beschäftigte, Beamte, Selbstständige, mithelfende Familienangehörige, Arbeitslose)

3) Jahresdurchschnitt

4 Umwelt

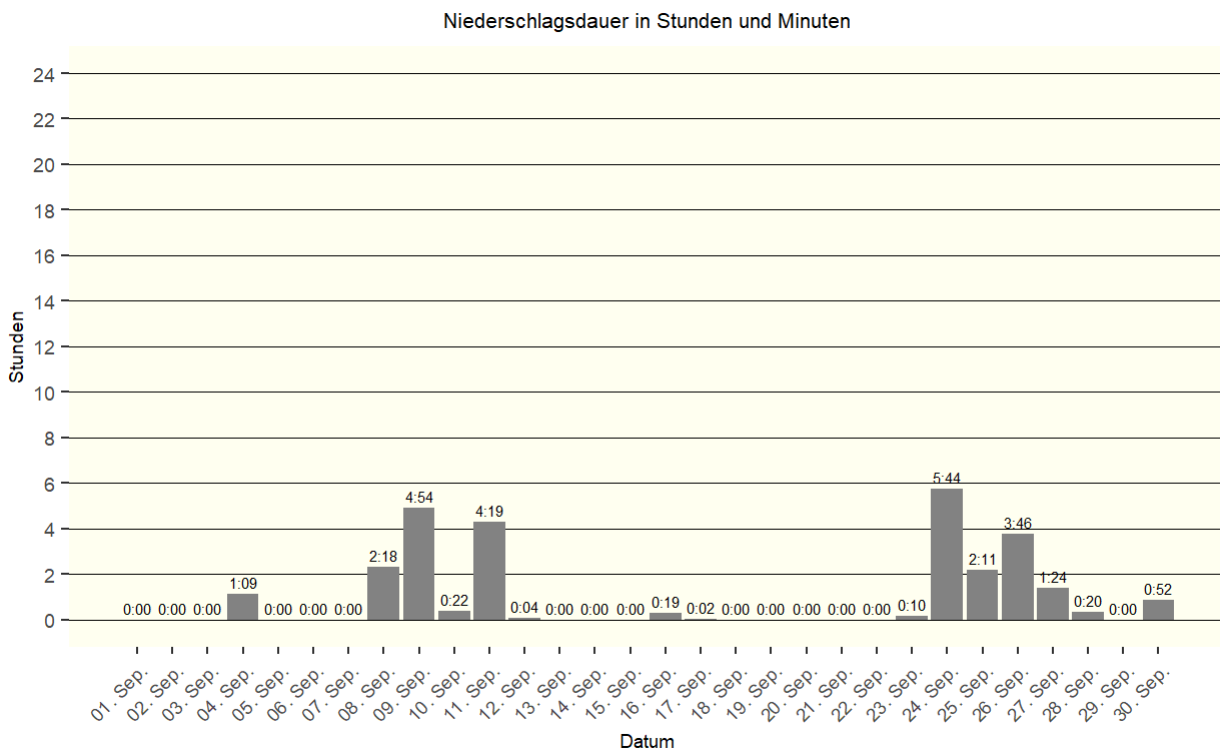
4.1 Temperatur

Quelle: Niedersächsisches Ministerium für Umwelt und Klimaschutz / Wetterstation SROO, Salzgitter-Drütte



4.2 Niederschlag

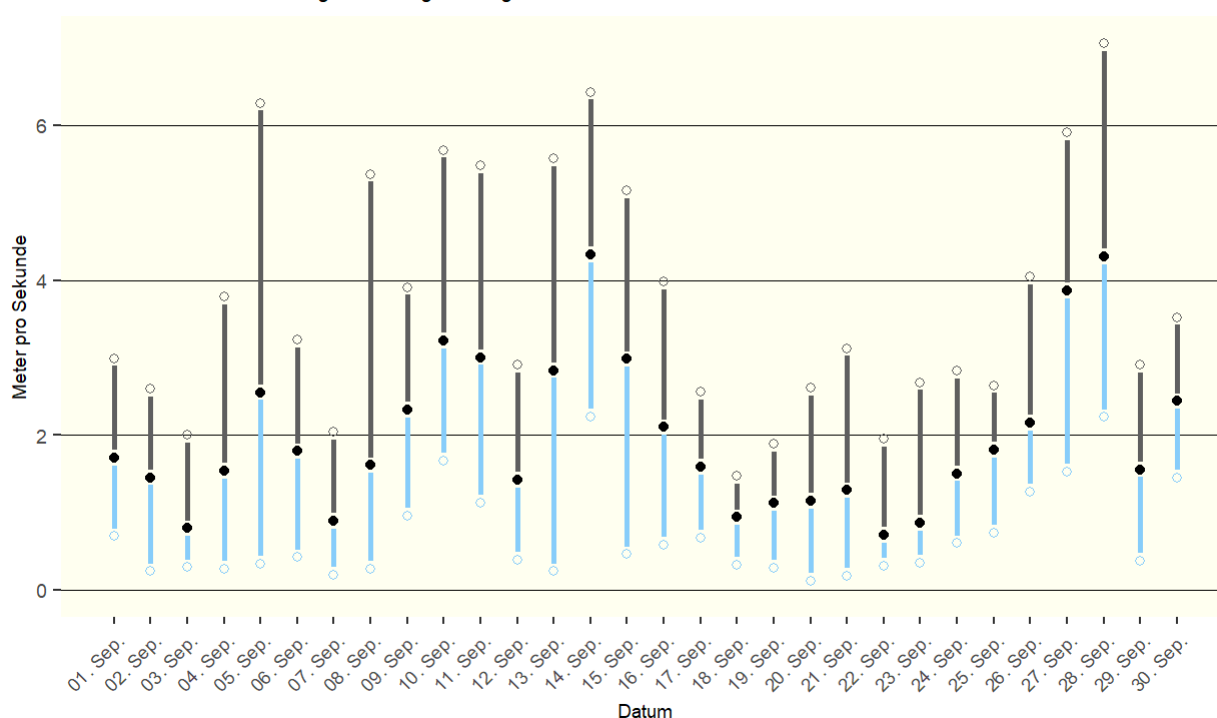
Quelle: Niedersächsisches Ministerium für Umwelt und Klimaschutz / Wetterstation SROO, Salzgitter-Drütte



4.3 Windgeschwindigkeit

Quelle: Niedersächsisches Ministerium für Umwelt und Klimaschutz / Wetterstation SROO, Salzgitter-Drütte

Windgeschwindigkeit: Tagesdurchschnittswert mit -maximalwert und -minimalwert

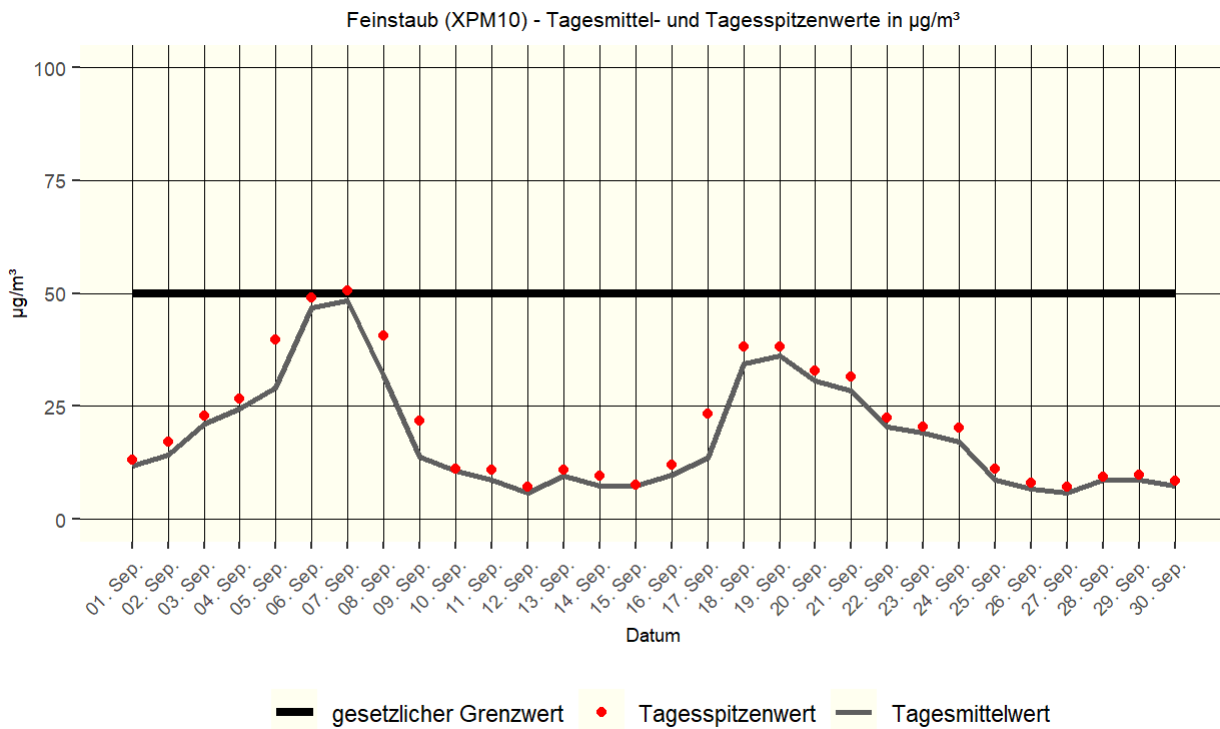


Windstärke	Bezeichnung	Windgeschwindigkeit in m/s	Wirkung an Land
0	still	0 bis 0,5	Rauch steigt senkrecht hoch
1	leiser Zug	0,6 bis 1,7	Windrichtung angezeigt durch Rauch
2	leichte Brise	1,8 bis 3,3	Wind im Gesicht spürbar
3	schwache Brise	3,4 bis 5,2	Wind bewegt dünne Zweige
4	kräftige Brise	5,3 bis 7,4	Wind bewegt Äste, hebt Staub und loses Papier
5	frische Brise	7,5 bis 9,8	kleine Laubbäume schwanken
6	starker Wind	9,9 bis 12,4	Starke Äste schwanken
7	steifer Wind	12,5 bis 15,2	fühlbare Hemmungen beim Gehen, Bäume schwanken
8	stürmischer Wind	17,2 bis 20,7	Zweige brechen von Bäumen
9	Sturm	20,8 bis 24,4	Äste brechen von Bäumen, kleine Schäden an Häusern
10	schwerer Sturm	24,5 bis 28,4	Wind bricht Bäume, große Schäden an Häusern
11	orkanartiger Sturm	28,5 bis 32,6	Wind entwurzelt Bäume, verbreitet Sturmschäden
12	Orkan	ab 32,7	schwere Verwüstungen

Windenergieanlagen können im Bereich von Windgeschwindigkeiten ab 2,5 m/s bis maximal 25 m/s betrieben werden.

4.4 Feinstaub

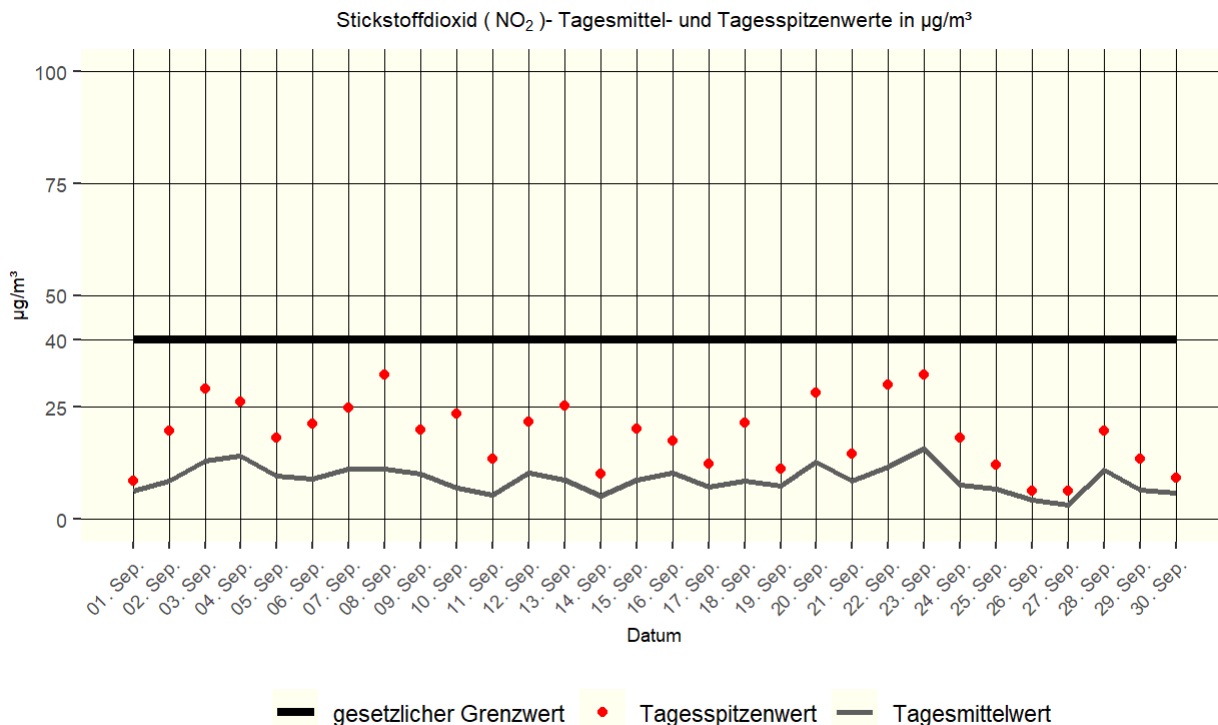
Quelle: Niedersächsisches Ministerium für Umwelt und Klimaschutz / Wetterstation SROO, Salzgitter-Drütte



Unter Feinstaub versteht man allgemein die in der Atmosphäre verteilten festen Teilchen. Die in der Luft vorhandenen Staubpartikel weisen eine sehr breit gefächerte Korngrößenverteilung auf. Von kleinsten Teilchen, die nur aus wenigen Molekülen bestehen, bis hin zu Teilchen von über 100 µm Durchmesser. Unter der Messgröße PM10 (Particulate Matter < 10 µm) wird eine Feinstaubfraktion mit einem oberen Partikeldurchmesser bis zu 10 µm verstanden. Denn gerade lungengängige Partikel sind von besonderer gesundheitlicher Relevanz. Zum Schutz der menschlichen Gesundheit ist durch die 39. BImSchV der über den Tag gemittelte Wert für Feinstaub (PM₁₀) auf 50 µg/m³ festgelegt. Dieser Wert darf nicht öfter als an 35 Tagen im Jahr überschritten werden.

4.5 Stickstoffdioxid (NO₂)

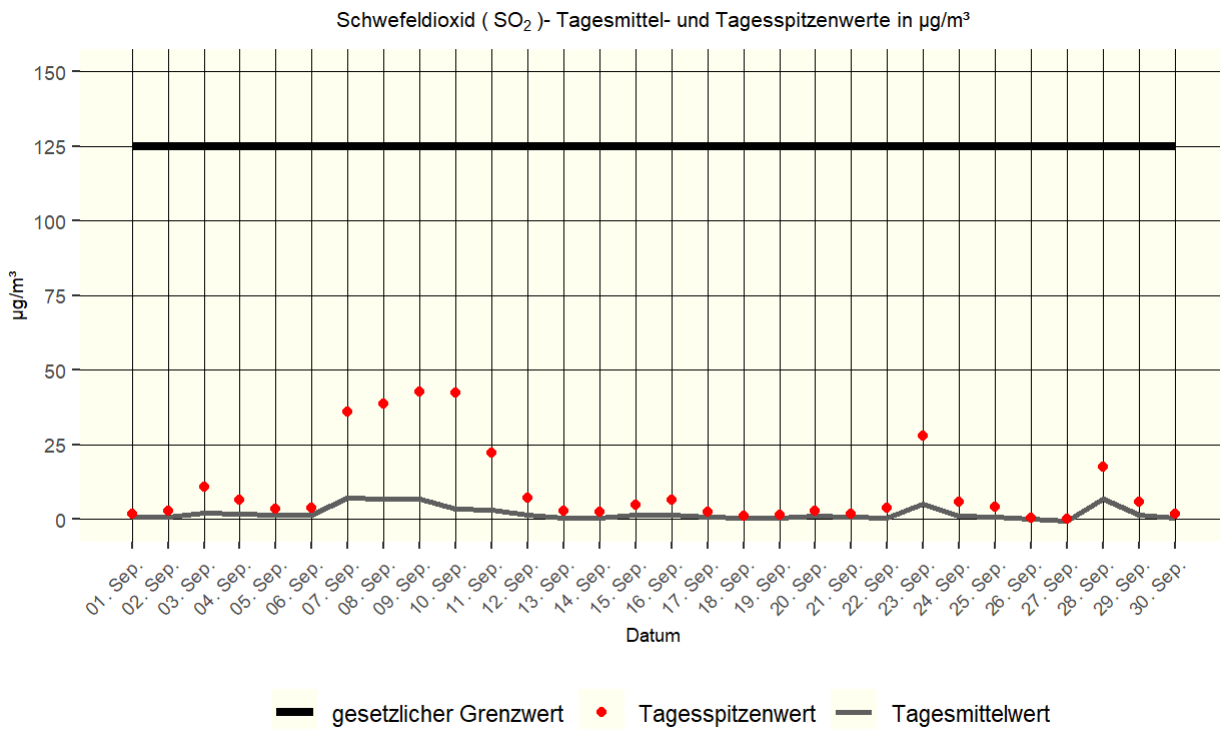
Quelle: Niedersächsisches Ministerium für Umwelt und Klimaschutz / Wetterstation SROO, Salzgitter-Drütte



Die Stickstoffoxide sind von großer lufthygienischer Bedeutung. Stickstoffdioxid entsteht prinzipiell als Nebenprodukt bei Verbrennungsvorgängen durch die Oxidation von Luft ($\text{NO} + \text{O} = \text{NO}_2$). Es ist ein braunrotes, süßlich riechendes Gas und stammt aus den Abgasen von Industrie, Gebäudeheizungen und Verkehr. NO_2 reagiert mit Wasser zu Salpetersäure. Zum Schutz der menschlichen Gesundheit ist durch die 39. BImSchV der über das Jahr gemittelte Wert für Stickstoffdioxid (NO_2) auf $40 \mu\text{g}/\text{m}^3$ festgelegt.

4.6 Schwefeldioxid (SO₂)

Quelle: Niedersächsisches Ministerium für Umwelt und Klimaschutz / Wetterstation SROO, Salzgitter-Drütte



Schwefeldioxid (SO₂) ist ein farbloses Gas, das zwei- bis dreimal schwerer ist als Luft. Es weist einen stechenden Geruch auf, der ab einer Konzentration von ca. 1,3 mg/m³ wahrgenommen wird. Schwefeldioxid wird bei einer Verbrennung von Kohle und Heizöl sowie anderer schwefelhaltiger Brennstoffe gebildet. Feuerungsanlagen im Bereich der Industrie und der Gebäudeheizung sowie dem Kraftfahrzeugverkehr (Dieselmotoren) sind die wesentlichen Quellen für die SO₂-Belastung der Atmosphäre. Zum Schutz der menschlichen Gesundheit ist durch die 39. BImSchV der über den Tag gemittelte Wert für Schwefeldioxid (SO₂) auf 125 µg/m³ festgelegt. Dieser Wert darf nicht öfter als an 3 Tagen im Jahr überschritten werden.