

01 / 2023

02 / 2023

03 / 2023

04 / 2023

05 / 2023

06 / 2023

07 / 2023

08 / 2023

09 / 2023

10 / 2023

11 / 2023

12 / 2023



Arbeitsmarkt, Bevölkerung und Umwelt

Monatsbericht

Kontakt

Stadt Salzgitter
Referat für Wirtschafts- und Europaangelegenheiten
Joachim-Campe-Straße 6 – 8
38226 Salzgitter

Herausgeber:
Stadt Salzgitter
Referat für Wirtschafts- und Europa-
angelegenheiten
Postfach 10 06 80
38206 Salzgitter

Auskunft und Beratung:

Dietmar Halmich
Telefon: 05341/839-3461
E-Mail: Dietmar.Halmich@Stadt.Salzgitter.de

Jens Neubauer
Telefon: 05341/839-4006
E-Mail: Jens.Neubauer@Stadt.Salzgitter.de

Inhaltsverzeichnis

1	ZUSAMMENFASSUNG	4
1.1	Bevölkerung	4
1.2	Arbeitsmarkt	4
1.3	Hinweis.....	4
2	BEVÖLKERUNG	5
2.1	Entwicklung	5
2.2	Stand und Bewegung - Gesamtes Stadtgebiet	5
2.3	Stand und Bewegung - Stadtteile	6
2.4	Stand und Bewegung - Ortschaften	7
2.5	Strukturdaten am Ort der Hauptwohnung	8
2.6	Altersstruktur und Altersdurchschnitt	9
3	ARBEITSMARKT.....	10
3.1	Entwicklung der Arbeitslosenquote	10
3.2	Strukturkennziffern - Berichtsmonat.....	11
3.3	Strukturkennziffern - Monatsvergleich.....	12
3.4	Strukturkennziffern - Monatsübersicht / 2023.....	13
3.5	Strukturkennziffern - Monatsübersicht / 2022.....	14
3.6	Strukturkennziffern - Monatsübersicht / 2021.....	15
4	UMWELT	16
4.1	Temperatur.....	16
4.2	Niederschlagsdauer.....	16
4.3	Windgeschwindigkeit	17
4.4	Feinstaub (XPM10).....	18
4.5	Stickstoffdioxid (NO ₂).....	19
4.6	Schwefeldioxid (SO ₂).....	20

1 Zusammenfassung

1.1 Bevölkerung

- Die Einwohnerzahl Salzgitters hat sich im Vergleich zum Vormonat um 42 Personen erhöht und beträgt zum Stichtag 31.03.2023 **107.013**.
- Im März 2023 stehen den 96 Lebendgeborenen 130 Gestorbene gegenüber. 468 Einwohner haben Salzgitter verlassen; 514 Menschen sind zugezogen.
- Die Anzahl der ausländischen Einwohner hat im Vergleich zum Vormonat zugenommen und veränderte sich um 112 Personen von 23.241 auf 23.353. Im Vergleich zum März des Vorjahres erhöhte sich die Anzahl der Ausländer um 1.813 Einwohner.
- Der Altersdurchschnitt der Gesamtbevölkerung mit Hauptwohnsitz in Salzgitter liegt bei 43,5 Jahren, der der Deutschen bei 46,2 und der der Ausländer bei 34,1 Jahren.
- In Salzgitter sind Ausländer aus Syrien mit 4.824 Einwohnern am stärksten vertreten. Es folgen die Türkei mit 4.789 und Rumänien mit 1.865 ausländischen Einwohnern.

1.2 Arbeitsmarkt

- Die Arbeitslosenquote hat in Salzgitter im Vergleich zum Vormonat abgenommen und liegt bei 9,8 %.
- Derzeit leben 5.233 arbeitslose Menschen in Salzgitter, 61 weniger als im Februar 2023.
- Die Anzahl arbeitsloser Jugendlicher unter 25 Jahren hat sich im Vergleich zum Vormonat um eine Person verringert und liegt bei 514 Arbeitslosen.

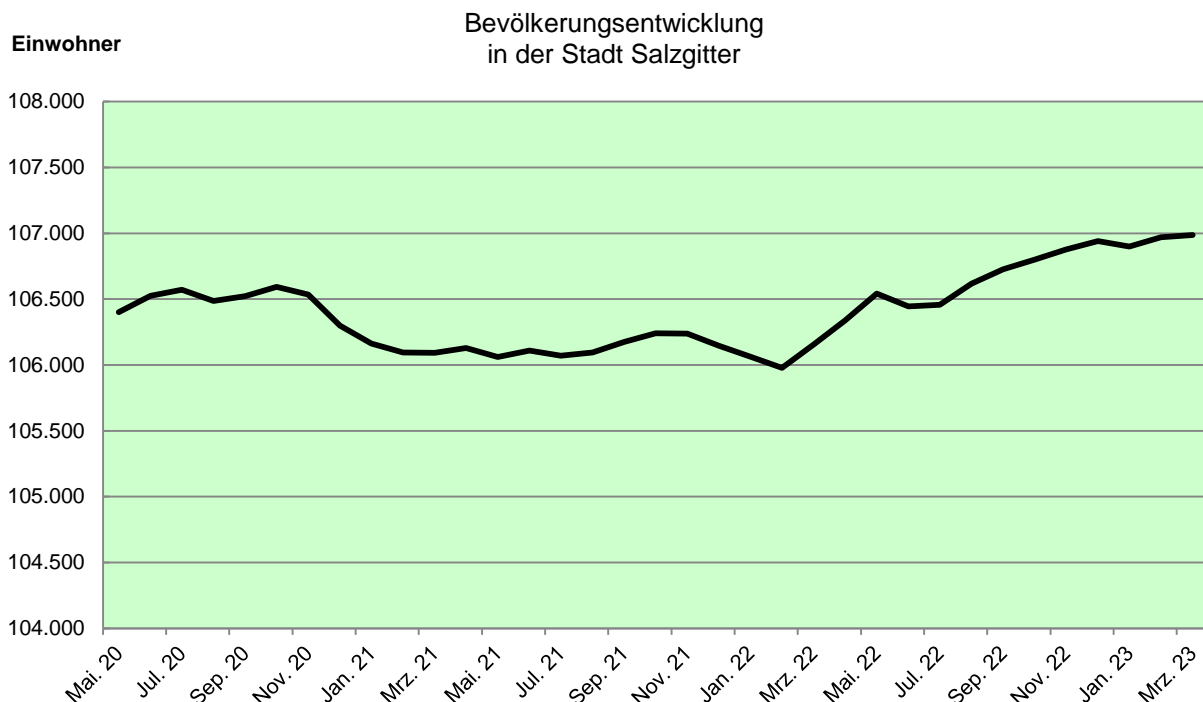
1.3 Hinweis

Im Juni 2022 erfolgte die Einführung des neuen EDV-Einwohnermeldeverfahrens VOIS-Meso. Seitdem kommt es in den statistischen Auswertungen zur Bevölkerung zu geringfügigen Abweichungen zwischen der Summe der Einwohner aller Stadtteile und der ausgewiesenen Gesamtsumme der Einwohner Salzgitters.

Die Herstellerfirma ist informiert!

2 Bevölkerung

2.1 Entwicklung



2.2 Stand und Bewegung - Gesamtes Stadtgebiet

Quelle: Stadt Salzburg - Referat für Wirtschafts- und Europaangelegenheiten

Bewegungsart	Bevölkerung am Ort der Hauptwohnung (Melderegister) ¹⁾				
	2022		Berichtsmonat Mrz 2023	2023	
	JS (Jan.-Mrz.) ME-März	JS (Jan.-Mrz.) ME-März		Veränderung zu März 2022	
				absolut	in %
insgesamt	106.156	107.013	107.013	857	0,8
darunter weiblich	53.073	53.558	53.558	485	0,9
darunter Ausländer	21.540	23.353	23.353	1.813	8,4
Lebendgeborene	224	96	270	46	20,5
Gestorbene	386	130	427	41	10,6
Überschuss : geboren (+) gestorben (-)	-162	-34	-157	5	X
Zugezogene	1.184	514	1.431	247	20,9
Fortgezogene	948	468	1.248	300	31,6
Wanderungssaldo	236	46	183	-53	X
Bevölkerungszu-/abnahme ²⁾	74	12	26	-48	X
Umzüge innerhalb des Stadtgebietes	1.256	719	1.882	626	49,8

1) Einführung des MESO-Einwohnerverfahrens im Juli 2003

2) Veränderung gegenüber Vormonat bzw. Vorjahr; einschl. Registerbereinigungen, Wohnungsstatuswechsel u.ggf. Ein- und Ausbürgerungen.

Sämtliche Bewegungsdaten beziehen sich auf das tatsächliche Aktionsdatum der Bewegung, nicht auf das Erfassungs- bzw. Verarbeitungsdatum.

ME= Monatsende; JS= Jahressumme (= Monatssummenwerte)

X = Nachweis nicht sinnvoll

2.3 Stand und Bewegung - Stadtteile

Quelle: Stadt Salzgitter - Referat für Wirtschafts- und Europaangelegenheiten

Stadtteil	Bevölkerung am Ort der Hauptwohnung (Melderegister) ¹⁾								
	März 2022		Berichtsmonat März 2023			Veränderung ²⁾ gegenüber März 2022			
	insgesamt	Ausländer	insgesamt	Ausländer		insgesamt		Ausländer	
			Anzahl	%	Anzahl	%	Anzahl	%	
insgesamt	106.156	21.540	107.013	23.353	21,8	857	0,8	1.813	8,3
SZ-Bad	21.317	3.849	21.285	4.137	19,4	-32	-0,2	288	7,5
SZ-Barum	723	81	713	61	8,6	-10	-1,4	-20	-24,7
SZ-Beddingen	428	51	454	78	17,2	26	6,1	27	52,9
SZ-Beinum	497	11	499	9	1,8	2	0,4	-2	-18,2
SZ-Bleckenstedt	599	26	616	28	4,5	17	2,8	2	7,7
SZ-Bruchmachtersen	745	34	747	41	5,5	2	0,3	7	20,6
SZ-Calbecht	289	11	284	18	6,3	-5	-1,7	7	63,6
SZ-Drütte	417	35	413	28	6,8	-4	-1,0	-7	-20,0
SZ-Engelnstedt	743	29	753	37	4,9	10	1,3	8	27,6
SZ-Engerode	246	5	251	5	2,0	5	2,0	0	0,0
SZ-Flachstöckheim	1.012	39	999	52	5,2	-13	-1,3	13	33,3
SZ-Gebhardshagen	6.782	585	6.881	700	10,2	99	1,5	115	19,7
SZ-Gitter	772	35	791	44	5,6	19	2,5	9	25,7
SZ-Groß Mahner	544	16	537	15	2,8	-7	-1,3	-1	-6,3
SZ-Hallendorf	1.765	494	1.807	518	28,7	42	2,4	24	4,9
SZ-Heerte	1.060	158	1.204	292	24,3	144	13,6	134	84,8
SZ-Hohenrode	169	1	188	14	7,4	19	11,2	13	1300,0
SZ-Immendorf	401	56	401	58	14,5	0	0,0	2	3,6
SZ-Lebenstedt	45.159	13.932	45.633	14.983	32,8	474	1,0	1.051	7,5
SZ-Lesse	1.103	19	1.112	27	2,4	9	0,8	8	42,1
SZ-Lichtenberg	3.282	139	3.294	145	4,4	12	0,4	6	4,3
SZ-Lobmachtersen	813	24	799	20	2,5	-14	-1,7	-4	-16,7
SZ-Ohlendorf	509	16	519	28	5,4	10	2,0	12	75,0
SZ-Osterlinde	398	19	389	20	5,1	-9	-2,3	1	5,3
SZ-Reppner	668	59	663	58	8,7	-5	-0,7	-1	-1,7
SZ-Ringelheim	1.992	81	2.035	96	4,7	43	2,2	15	18,5
SZ-Salder	1.396	102	1.388	108	7,8	-8	-0,6	6	5,9
SZ-Sauingen	425	7	423	11	2,6	-2	-0,5	4	57,1
SZ-Thiede	10.787	1.463	10.834	1.563	14,4	47	0,4	100	6,8
SZ-Üfingen	805	48	796	50	6,3	-9	-1,1	2	4,2
SZ-Watenstedt	310	115	279	93	33,3	-31	-10,0	-22	-19,1

1) Einführung des MESO-Einwohnerverfahrens im Juli 2003. Die angegebenen Werte geben den Stand zum Monatsende wieder.

2) einschließlich Registerbereinigungen, Wohnungsstatuswechsel und ggfs. Ein- und Ausbürgerungen.

2.4 Stand und Bewegung - Ortschaften

Quelle: Stadt Salzgitter - Referat für Wirtschafts- und Europaangelegenheiten

Stadtteil	Bevölkerung am Ort der Hauptwohnung (Melderegister) ¹⁾								
	März 2022		Berichtsmonat März 2023			Veränderung ²⁾ gegenüber März 2022			
	insgesamt	Ausländer	insgesamt	Ausländer		insgesamt		Ausländer	
Anzahl				%	Anzahl	%	Anzahl	%	
insgesamt	106.156	21.540	107.013	23.353	21,8	857	0,8	1.813	8,3
Ortschaft Nord	48.043	14.097	48.521	15.169	31,3	478	1,0	1.072	7,6
SZ-Bruchmachtersen	745	34	747	41	5,5	2	0,3	7	20,6
SZ-Engelnstedt	743	29	753	37	4,9	10	1,3	8	27,6
SZ-Lebenstedt	45.159	13.932	45.633	14.983	32,8	474	1,0	1.051	7,5
SZ-Salder	1.396	102	1.388	108	7,8	-8	-0,6	6	5,9
Ortschaft Nordost	12.445	1.569	12.507	1.702	13,6	62	0,5	133	8,5
SZ-Beddingen	428	51	454	78	17,2	26	6,1	27	52,9
SZ-Sauingen	425	7	423	11	2,6	-2	-0,5	4	57,1
SZ-Thiede	10.787	1.463	10.834	1.563	14,4	47	0,4	100	6,8
SZ-Üfingen	805	48	796	50	6,3	-9	-1,1	2	4,2
Ortschaft Nordwest	5.451	236	5.458	250	4,6	7	0,1	14	5,9
SZ-Lesse	1.103	19	1.112	27	2,4	9	0,8	8	42,1
SZ-Lichtenberg	3.282	139	3.294	145	4,4	12	0,4	6	4,3
SZ-Osterlinde	398	19	389	20	5,1	-9	-2,3	1	5,3
SZ-Reppner	668	59	663	58	8,7	-5	-0,7	-1	-1,7
Ortschaft Ost	3.492	726	3.516	725	20,6	24	0,7	-1	-0,1
SZ-Bleckenstedt	599	26	616	28	4,5	17	2,8	2	7,7
SZ-Drütte	417	35	413	28	6,8	-4	-1,0	-7	-20,0
SZ-Hallendorf	1.765	494	1.807	518	28,7	42	2,4	24	4,9
SZ-Immendorf	401	56	401	58	14,5	0	0,0	2	3,6
SZ-Watenstedt	310	115	279	93	33,3	-31	-10,0	-22	-19,1
Ortschaft Süd	24.794	3.982	24.836	4.306	17,3	42	0,2	324	8,1
SZ-Bad	21.317	3.849	21.285	4.137	19,4	-32	-0,2	288	7,5
SZ-Gitter	772	35	791	44	5,6	19	2,5	9	25,7
SZ-Groß Mahner	544	16	537	15	2,8	-7	-1,3	-1	-6,3
SZ-Hohenrode	169	1	188	14	7,4	19	11,2	13	1300,0
SZ-Ringelheim	1.992	81	2.035	96	4,7	43	2,2	15	18,5
Ortschaft Südost	3.554	171	3.529	170	4,8	-25	-0,7	-1	-0,6
SZ-Barum	723	81	713	61	8,6	-10	-1,4	-20	-24,7
SZ-Beinum	497	11	499	9	1,8	2	0,4	-2	-18,2
SZ-Flachstöckheim	1.012	39	999	52	5,2	-13	-1,3	13	33,3
SZ-Lobmachtersen	813	24	799	20	2,5	-14	-1,7	-4	-16,7
SZ-Ohlendorf	509	16	519	28	5,4	10	2,0	12	75,0
Ortschaft West	8.377	759	8.620	1.015	11,8	243	2,9	256	33,7
SZ-Calbecht	289	11	284	18	6,3	-5	-1,7	7	63,6
SZ-Engerode	246	5	251	5	2,0	5	2,0	0	0,0
SZ-Gebhardshagen	6.782	585	6.881	700	10,2	99	1,5	115	19,7
SZ-Heerte	1.060	158	1.204	292	24,3	144	13,6	134	84,8

1) Einführung des MESO-Einwohnerverfahrens im Juli 2003. Die angegebenen Werte geben den Stand zum Monatsende wieder.

2) einschließlich Registerbereinigungen, Wohnungsstatuswechsel und ggfs. Ein- und Ausbürgerungen.

2.5 Strukturdaten am Ort der Hauptwohnung

Quelle: Stadt Salzgitter - Referat für Wirtschafts- und Europaangelegenheiten

Strukturdaten	Bevölkerung am Ort der Hauptwohnung (Melderegister) ¹⁾					
	März 2022		Berichtsmonat März 2023		Veränderung ²⁾ zu März 2022	
	Anzahl	Anzahl	Anzahl	%		
insgesamt	106.156	107.013	857	0,8		
nach Familienstand :						
ledig	41.039	41.341	302	0,7		
% von insgesamt	38,7	38,6	0,0	-0,1		
verheiratet	46.008	45.913	-95	-0,2		
% von insgesamt	43,3	42,9	-0,4	-1,0		
geschieden	8.015	7.900	-115	-1,4		
% von insgesamt	7,6	7,4	-0,2	-2,2		
verwitwet	8.146	8.092	-54	-0,7		
% von insgesamt	7,7	7,6	-0,1	-1,5		
unbekannt	2.948	3.767	819	27,8		
% von insgesamt	2,8	3,5	0,7	26,8		
nach Religionszugehörigkeit :						
Evangelisch-lutherisch	30.948	29.767	-1.181	-3,8		
% von insgesamt	29,2	27,8	-1,3	-4,6		
Römisch-katholisch	14.454	14.009	-445	-3,1		
% von insgesamt	13,6	13,1	-0,5	-3,9		
sonstige	60.754	63.237	2.483	4,1		
% von insgesamt	57,2	59,1	1,9	3,3		
Ausländer :						
Ausländer insgesamt	21.540	23.353	1.813	8,4		
% von insgesamt	20,3	21,8	1,5	7,5		
Ausländer weiblich	10.185	11.055	870	8,5		
% von Ausländer insgesamt	47,3	47,3	0,1	0,1		
darunter : ...						
Arabische Republik Syrien	4.700	4.824	124	2,6		
% von Ausländer insgesamt	21,8	20,7	-1,2	-5,3		
Türkei	4.845	4.789	-56	-1,2		
% von Ausländer insgesamt	22,5	20,5	-2,0	-8,8		
Rumänien	1.754	1.865	111	6,3		
% von Ausländer insgesamt	8,1	8,0	-0,2	-1,9		
Polen	1.613	1.678	65	4,0		
% von Ausländer insgesamt	7,5	7,2	-0,3	-4,0		
Bulgarien	1.335	1.574	239	17,9		
% von Ausländer insgesamt	6,2	6,7	0,5	8,7		
Ukraine	335	1.298	963	287,5		
% von Ausländer insgesamt	1,6	5,6	4,0	257,4		
ungeklärt	1.016	1.041	25	2,5		
% von Ausländer insgesamt	4,7	4,5	-0,3	-5,5		
Serbien	471	528	57	12,1		
% von Ausländer insgesamt	2,2	2,3	0,1	3,4		
Italien	421	430	9	2,1		
% von Ausländer insgesamt	2,0	1,8	-0,1	-5,8		

1) Einführung des MESO-Einwohnerverfahrens im Juli 2003. Die angegebenen Werte geben den Stand zum Monatsende wieder.

2) einschließlich Registerbereinigungen, Wohnungsstatuswechsel und ggfs. Ein- und Ausbürgerungen.

2.6 Altersstruktur und Altersdurchschnitt

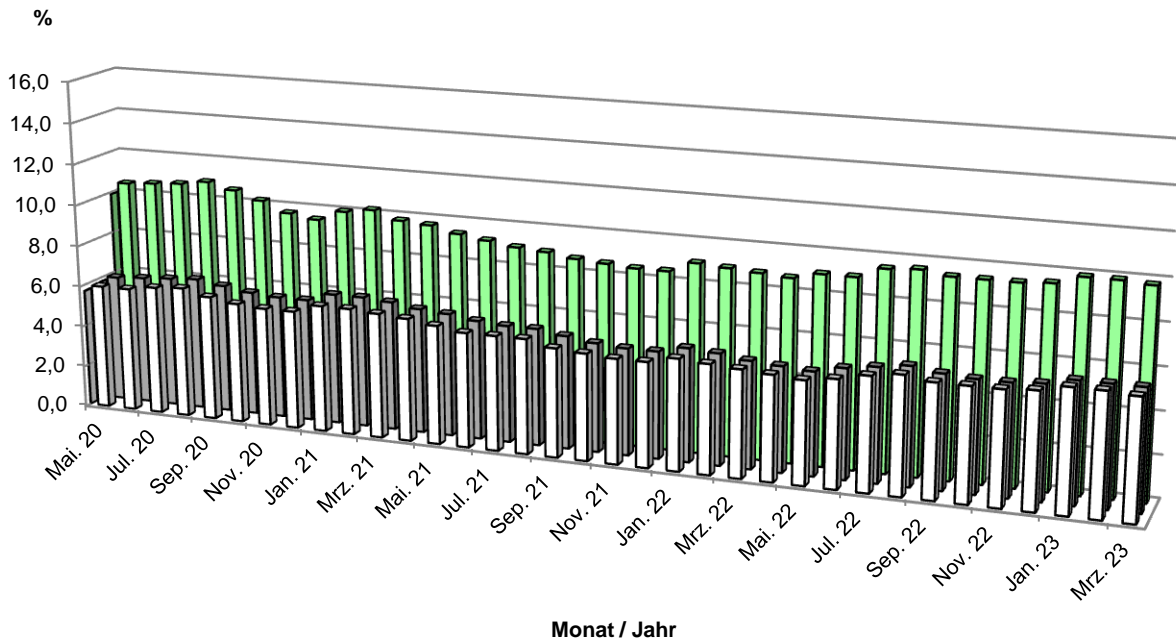
Quelle: Stadt Salzgitter - Referat für Wirtschafts- und Europaangelegenheiten

Altersgruppe	Bevölkerung am Ort der Hauptwohnung (Melderegister) ¹⁾				
	Berichtsmonat März 2023				
	Einwohner	Deutsche		Ausländer	
	Anzahl	Anzahl	%	Anzahl	%
0 bis unter 3 Jahre	3.230	2.318	71,8%	912	28,2%
3 bis unter 6 Jahre	3.596	2.522	70,1%	1.074	29,9%
6 bis unter 9 Jahre	3.383	2.406	71,1%	977	28,9%
9 bis unter 12 Jahre	3.226	2.311	71,6%	915	28,4%
12 bis unter 15 Jahre	3.222	2.347	72,8%	875	27,2%
15 bis unter 18 Jahre	3.248	2.460	75,7%	788	24,3%
18 bis unter 21 Jahre	3.278	2.441	74,5%	837	25,5%
21 bis unter 24 Jahre	3.547	2.615	73,7%	932	26,3%
24 bis unter 27 Jahre	3.697	2.508	67,8%	1.189	32,2%
27 bis unter 30 Jahre	3.692	2.409	65,2%	1.283	34,8%
30 bis unter 33 Jahre	4.021	2.600	64,7%	1.421	35,3%
33 bis unter 36 Jahre	4.127	2.735	66,3%	1.392	33,7%
36 bis unter 39 Jahre	3.895	2.623	67,3%	1.272	32,7%
39 bis unter 42 Jahre	3.831	2.624	68,5%	1.207	31,5%
42 bis unter 45 Jahre	3.848	2.601	67,6%	1.247	32,4%
45 bis unter 48 Jahre	3.678	2.524	68,6%	1.154	31,4%
48 bis unter 51 Jahre	3.586	2.567	71,6%	1.019	28,4%
51 bis unter 54 Jahre	4.246	3.299	77,7%	947	22,3%
54 bis unter 57 Jahre	4.825	4.042	83,8%	783	16,2%
57 bis unter 60 Jahre	5.002	4.305	86,1%	697	13,9%
60 bis unter 63 Jahre	4.799	4.310	89,8%	489	10,2%
63 bis unter 66 Jahre	4.247	3.937	92,7%	310	7,3%
66 bis unter 69 Jahre	3.806	3.522	92,5%	284	7,5%
69 bis unter 72 Jahre	3.542	3.288	92,8%	254	7,2%
72 bis unter 75 Jahre	3.271	2.974	90,9%	297	9,1%
75 bis unter 78 Jahre	2.444	2.164	88,5%	280	11,5%
78 bis unter 81 Jahre	2.518	2.309	91,7%	209	8,3%
81 bis unter 84 Jahre	2.699	2.568	95,1%	131	4,9%
84 bis unter 87 Jahre	2.083	1.976	94,9%	107	5,1%
87 bis unter 90 Jahre	1.278	1.234	96,6%	44	3,4%
90 bis unter 93 Jahre	676	659	97,5%	17	2,5%
93 bis unter 96 Jahre	345	339	98,3%	6	1,7%
96 bis unter 99 Jahre	96	93	96,9%	3	3,1%
99 Jahre und älter	31	30	96,8%	1	3,2%
Insgesamt	107.013	83.660	78,2%	23.353	21,8%
Altersdurchschnitt:	43,5	46,2		34,1	

1) Einführung des MESO-Einwohnerverfahrens im Juli 2003. Die angegebenen Werte geben den Stand zum Monatsende wieder.

3 Arbeitsmarkt

3.1 Entwicklung der Arbeitslosenquote¹



□ Niedersachsen ■ Bund ■ Salzgitter

¹ Arbeitslose in % aller zivilen Erwerbspersonen

3.2 Strukturkennziffern - Berichtsmonat

Quelle: Agentur für Arbeit; eigene Berechnungen

Merkmal	Berichtsmonat ¹⁾	Vormonat	Veränderungen zum Vormonat		Vorjahr	Veränderungen zum Vorjahr	
	März 23	Februar 23	absolut	%	März 22	absolut	%
Arbeitssuchende	8.257	8.304	-47	-0,6	8.268	-11	-0,1
Arbeitslosenquote ²⁾							
Salzgitter (Gesamt)	9,8	9,9	-0,1	-1,0	8,8	1,0	11,4
- Männer	9,5	9,5	0,0	0,0	8,5	1,0	11,8
- Frauen	10,1	10,3	-0,2	-1,9	9,1	1,0	11,0
- 15 bis unter 25 Jahre	8,9	8,9	0,0	0,0	8,2	0,7	8,5
- dar.: 15 bis unter 20 J.	8,1	8,3	-0,2	-2,4	5,6	2,5	44,6
- 50 bis unter 65 Jahre	7,8	8,0	-0,2	-2,5	7,0	0,8	11,4
- dar.: 55 bis unter 65 Jahre	7,8	8,0	-0,2	-2,5	6,8	1,0	14,7
- Ausländer	24,7	24,9	-0,2	-0,8	20,3	4,4	21,7
Deutschland	5,7	5,7	0,0	0,0	5,1	0,6	11,8
Westdeutschland	5,3	5,4	-0,1	-1,9	4,8	0,5	10,4
Ostdeutschland	7,2	7,3	-0,1	-1,4	6,6	0,6	9,1
Niedersachsen	5,7	5,8	-0,1	-1,7	5,1	0,6	11,8
Arbeitslose							
Bestand (Gesamt)	5.233	5.294	-61	-1,2	4.753	480	10,1
Männer	2.928	2.925	3	0,1	2.653	275	10,4
Frauen	2.305	2.369	-64	-2,7	2.100	205	9,8
15 bis unter 25 Jahre	514	515	-1	-0,2	481	33	6,9
dar.: 15 bis unter 20 J.	105	107	-2	-1,9	77	28	36,4
50 bis unter 65 Jahre	1.499	1.524	-25	-1,6	1.354	145	10,7
dar.: 55 bis unter 65 Jahre	960	979	-19	-1,9	831	129	15,5
Langzeitarbeitslose	2.003	2.017	-14	-0,7	1.836	167	9,1
Schw erbehinderte	220	215	5	2,3	180	40	22,2
Ausländer	2.461	2.481	-20	-0,8	1.973	488	24,7

1) Berichtsgebiet: Stadtgebiet Salzgitter

2) Arbeitslose in %aller zivilen Erwerbspersonen (sozialvers.pfl. u. geringfügig Beschäftigte, Beamte,Selbständige, mithelfende Familienangehörige, Arbeitslose)

3.3 Strukturkennziffern - Monatsvergleich

Quelle: Agentur für Arbeit; eigene Berechnungen

Merkmal	Berichtsmonat ¹⁾ März 23		Vergleichsmonat März 22		Vergleichsmonat März 21		Vergleichsmonat März 20	
	absolut	%	absolut	%	absolut	%	absolut	%
Arbeitssuchende	8.257		8.268		8.585		8.423	
Arbeitslosenquote ²⁾								
Salzgitter (Gesamt)	9,8		8,8		9,8		8,8	
- Männer	9,5		8,5		9,6		8,7	
- Frauen	10,1		9,1		10,1		9,0	
- 15 bis unter 25 Jahre	8,9		8,2		9,9		9,0	
- dar.: 15 bis unter 20 J.	8,1		5,6		7,4		6,4	
- 50 bis unter 65 Jahre	7,8		7,0		7,4		6,8	
- dar.: 55 bis unter 65 Jahre	7,8		6,8		7,2		6,7	
- Ausländer ³⁾	24,7		20,3		23,0		X	
Deutschland	5,7		5,1		6,2		5,1	
Westdeutschland	5,3		4,8		5,8		4,8	
Ostdeutschland	7,2		6,6		7,8		6,4	
Niedersachsen	5,7		5,1		6,0		5,1	
Arbeitslose								
Bestand (Gesamt)	5.233	100	4.753	100	5.329	100	4.795	100
Männer	2.928	56,0	2.653	55,8	2.994	56,2	2.722	56,8
Frauen	2.305	44,0	2.100	44,2	2.335	43,8	2.073	43,2
15 bis unter 25 Jahre	514	9,8	481	10,1	588	11,0	534	11,1
dar.: 15 bis unter 20 J.	105	2,0	77	1,6	102	1,9	89	1,9
50 bis unter 65 Jahre	1.499	28,6	1.354	28,5	1.426	26,8	1.302	27,2
dar.: 55 bis unter 65 Jahre	960	18,3	831	17,5	851	16,0	776	16,2
Langzeitarbeitslose	2.003	38,3	1.836	38,6	2.216	41,6	1.605	33,5
Schw erbehinderte	220	4,2	180	3,8	199	3,7	194	4,0
Ausländer	2.461	47,0	1.973	41,5	2.123	39,8	1.879	39,2

1) Berichtsgebiet: Stadtgebiet Salzgitter

2) Arbeitslose in % aller zivilen Erwerbspersonen (sozialvers.pfl. u. geringfügig Beschäftigte, Beamte, Selbständige, mithelfende Familienangehörige, Arbeitslose)

3) Die Arbeitslosenquoten für Ausländer sind aufgrund der starken Zuwanderung insbesondere für die Jahre 2015 bis 2017 verzerrt. Sie wurden deshalb unterhalb der Bundesländerebene von Januar 2017 bis Dezember 2018 nicht ausgewiesen.

3.4 Strukturkennziffern - Monatsübersicht / 2023

Quelle: Agentur für Arbeit; eigene Berechnungen

Merkmal ¹⁾	Jan.	Feb.	Mrz.	Apr.	Mai.	Jun.	Jul.	Aug.	Sep.	Okt.	Nov.	Dez.
Arbeitssuchende	8.305	8.304	8.257									
Arbeitslosenquote ²⁾												
Salzgitter (Gesamt)	9,9	9,9	9,8									
- Männer	9,4	9,5	9,5									
- Frauen	10,4	10,3	10,1									
- 15 bis unter 25 Jahre	9,1	8,9	8,9									
- dar.: 15 bis unter 20 J.	8,3	8,3	8,1									
- 50 bis unter 65 Jahre	8	8,0	7,8									
- dar.: 55 bis unter 65 Jahre	7,9	8,0	7,8									
- Ausländer	24,9	24,9	24,7									
Deutschland	5,7	5,7	5,7									
Westdeutschland	5,4	5,4	5,3									
Ostdeutschland	7,3	7,3	7,2									
Niedersachsen	5,8	5,8	5,7									
Arbeitslose												
Bestand (Gesamt)	5.289	5.294	5.233									
Männer	2.901	2.925	2.928									
Frauen	2.388	2.369	2.305									
15 bis unter 25 Jahre	524	515	514									
dar.: 15 bis unter 20 J.	107	107	105									
50 bis unter 65 Jahre	1.528	1.524	1.499									
dar.: 55 bis unter 65 Jahre	960	979	960									
Langzeitarbeitslose	1.983	2.017	2.003									
Schw erbehinderte	212	215	220									
Ausländer	2.482	2.481	2.461									

1) Berichtsgebiet: Stadtgebiet Salzgitter

2) Arbeitslose in % aller zivilen Erwerbspersonen (sozialvers.pfl. u. geringfügig Beschäftigte, Beamte, Selbständige, mithelfende Familienangehörige, Arbeitslose)

3.5 Strukturkennziffern - Monatsübersicht / 2022

Quelle: Agentur für Arbeit; eigene Berechnungen

Merkmal ¹⁾	Jan.	Feb.	Mrz.	Apr.	Mai.	Jun.	Jul.	Aug.	Sep.	Okt.	Nov.	Dez.	JD ³⁾ 2022
Arbeitssuchende	8.254	8.243	8.268	8.168	8.076	8.138	8.274	8.249	8.168	8.193	8.262	8.296	8.216
Arbeitslosenquote ²⁾													
Salzgitter (Gesamt)	9,0	8,9	8,8	8,7	9,0	9,0	9,5	9,6	9,4	9,4	9,4	9,5	9,2
- Männer	8,8	8,7	8,5	8,4	8,8	8,6	8,9	9,0	8,8	8,7	8,7	9,0	8,7
- Frauen	9,2	9,2	9,1	9,1	9,3	9,6	10,3	10,5	10,3	10,4	10,3	10,1	9,8
- 15 bis unter 25 Jahre	8,4	8,2	8,2	8,3	8,6	8,6	8,9	9,4	8,4	8,4	8,5	8,5	8,5
- dar.: 15 bis unter 20 J.	5,6	5,0	5,6	5,8	6,5	6,6	6,8	8,5	7,4	8,5	8,1	8,3	6,9
- 50 bis unter 65 Jahre	7,2	7,1	7,0	6,7	7,1	7,1	7,3	7,5	7,5	7,6	7,6	7,7	7,3
- dar.: 55 bis unter 65 Jahre	6,9	7,0	6,8	6,6	6,7	6,9	7,0	7,1	7,1	7,4	7,5	7,7	7,1
- Ausländer	21,2	20,5	20,3	21,0	21,1	21,5	23,5	24,2	23,9	24,2	23,8	23,8	22,4
Deutschland	5,4	5,3	5,1	5,0	4,9	5,2	5,4	5,6	5,4	5,3	5,3	5,4	5,3
Westdeutschland	5,0	5,0	4,8	4,7	4,6	4,9	5,1	5,3	5,1	5,0	5,0	5,0	5,0
Ostdeutschland	6,8	6,8	6,6	6,4	6,3	6,5	6,8	7,0	6,8	6,7	6,7	6,8	6,7
Niedersachsen	5,3	5,2	5,1	5,0	4,9	5,1	5,4	5,6	5,4	5,4	5,4	5,5	5,3
Arbeitslose													
Bestand (Gesamt)	4.869	4.828	4.753	4.734	4.840	4.847	5.076	5.175	5.056	5.050	5.028	5.069	4.944
Männer	2.752	2.703	2.653	2.625	2.708	2.659	2.722	2.781	2.698	2.664	2.673	2.754	2.699
Frauen	2.117	2.125	2.100	2.109	2.132	2.188	2.354	2.394	2.358	2.386	2.355	2.315	2.244
15 bis unter 25 Jahre	492	484	481	490	496	495	514	541	486	485	489	494	496
dar.: 15 bis unter 20 J.	77	68	77	79	84	86	88	110	96	110	105	107	91
50 bis unter 65 Jahre	1.393	1.383	1.354	1.303	1.346	1.359	1.392	1.418	1.423	1.440	1.444	1.461	1.393
dar.: 55 bis unter 65 Jahre	847	852	831	799	821	842	851	855	865	895	907	926	858
Langzeitarbeitslose	2.004	1.897	1.836	1.864	1.929	1.897	1.880	1.918	1.875	1.865	1.899	1.939	1.900
Schw erbehinderte	197	193	180	173	184	183	206	198	198	197	201	203	193
Ausländer	2.057	1.990	1.973	2.033	2.101	2.146	2.346	2.411	2.382	2.412	2.373	2.371	2.216

1) Berichtsgebiet: Stadtgebiet Salzgitter

2) Arbeitslose in % aller zivilen Erwerbspersonen (sozialvers.pfl. u. geringfügig Beschäftigte, Beamte, Selbständige, Mithelfende Familienangehörige, Arbeitslose)

3) Jahresdurchschnitt

3.6 Strukturkennziffern - Monatsübersicht / 2021

Quelle: Agentur für Arbeit; eigene Berechnungen

Merkmal ¹⁾	Jan.	Feb.	Mrz.	Apr.	Mai.	Jun.	Jul.	Aug.	Sep.	Okt.	Nov.	Dez.	JD ³⁾ 2021
Arbeitssuchende	8.610	8.705	8.585	8.584	8.608	8.492	8.398	8.460	8.275	8.322	8.297	8.234	8.464
Arbeitslosenquote ²⁾													
Salzgitter (Gesamt)	10,0	10,2	9,8	9,7	9,4	9,2	9,0	8,9	8,7	8,6	8,5	8,5	9,2
- Männer	9,7	9,9	9,6	9,5	9,0	8,7	8,5	8,3	8,3	8,2	8,2	8,1	8,8
- Frauen	10,4	10,5	10,1	10,1	10,0	9,8	9,6	9,7	9,3	9,1	8,9	9,0	9,7
- 15 bis unter 25 Jahre	9,5	10,0	9,9	9,4	9,1	8,5	8,7	8,6	8,0	8,2	8,3	8,3	8,9
- dar.: 15 bis unter 20 J.	6,5	7,1	7,4	7,1	6,6	6,3	5,4	6,6	6,9	6,4	7,0	6,9	6,7
- 50 bis unter 65 Jahre	8,0	8,0	7,4	7,3	7,1	7,0	7,0	6,9	6,7	6,8	6,6	6,7	7,1
- dar.: 55 bis unter 65 Jahre	7,7	7,8	7,2	7,1	6,9	6,7	6,6	6,6	6,4	6,4	6,2	6,3	6,8
- Ausländer	23,1	23,2	23,0	23,2	21,1	20,5	21,0	20,7	20,8	20,8	20,6	19,9	21,5
Deutschland	6,3	6,3	6,2	6,0	5,9	5,7	5,6	5,6	5,4	5,2	5,1	5,1	5,7
Westdeutschland	6,0	6,0	5,8	5,7	5,5	5,4	5,3	5,3	5,1	4,9	4,8	4,8	5,4
Ostdeutschland	7,9	7,9	7,8	7,6	7,4	7,1	7,0	6,9	6,7	6,5	6,3	6,4	7,1
Niedersachsen	6,1	6,1	6,0	5,9	5,7	5,5	5,5	5,5	5,2	5,1	5,0	5,0	5,6
Arbeitslose													
Bestand (Gesamt)	5.461	5.521	5.329	5.291	5.111	4.972	4.881	4.835	4.720	4.662	4.627	4.609	5.002
Männer	3.042	3.096	2.994	2.963	2.813	2.716	2.669	2.605	2.582	2.568	2.563	2.533	2.762
Frauen	2.419	2.425	2.335	2.328	2.298	2.256	2.212	2.230	2.138	2.094	2.064	2.076	2.240
15 bis unter 25 Jahre	562	591	588	558	536	498	511	505	468	481	487	485	523
dar.: 15 bis unter 20 J.	89	98	102	97	90	86	74	91	94	87	96	94	92
50 bis unter 65 Jahre	1.547	1.541	1.426	1.418	1.379	1.352	1.362	1.335	1.307	1.317	1.280	1.293	1.380
dar.: 55 bis unter 65 Jahre	914	922	851	848	843	820	812	808	787	782	760	778	827
Langzeitarbeitslose	2.167	2.223	2.216	2.276	2.208	2.178	2.174	2.151	2.123	2.044	2.008	1.966	2.145
Schw erbehinderte	202	199	199	198	182	189	190	191	190	189	195	198	194
Ausländer	2.136	2.139	2.123	2.139	2.044	1.985	2.034	2.006	2.015	2.016	1.999	1.935	2.048

1) Berichtsgebiet: Stadtgebiet Salzgitter

2) Arbeitslose in % aller zivilen Erwerbspersonen (sozialvers.pfl. u. geringfügig Beschäftigte, Beamte, Selbständige, Mithelfende Familienangehörige, Arbeitslose)

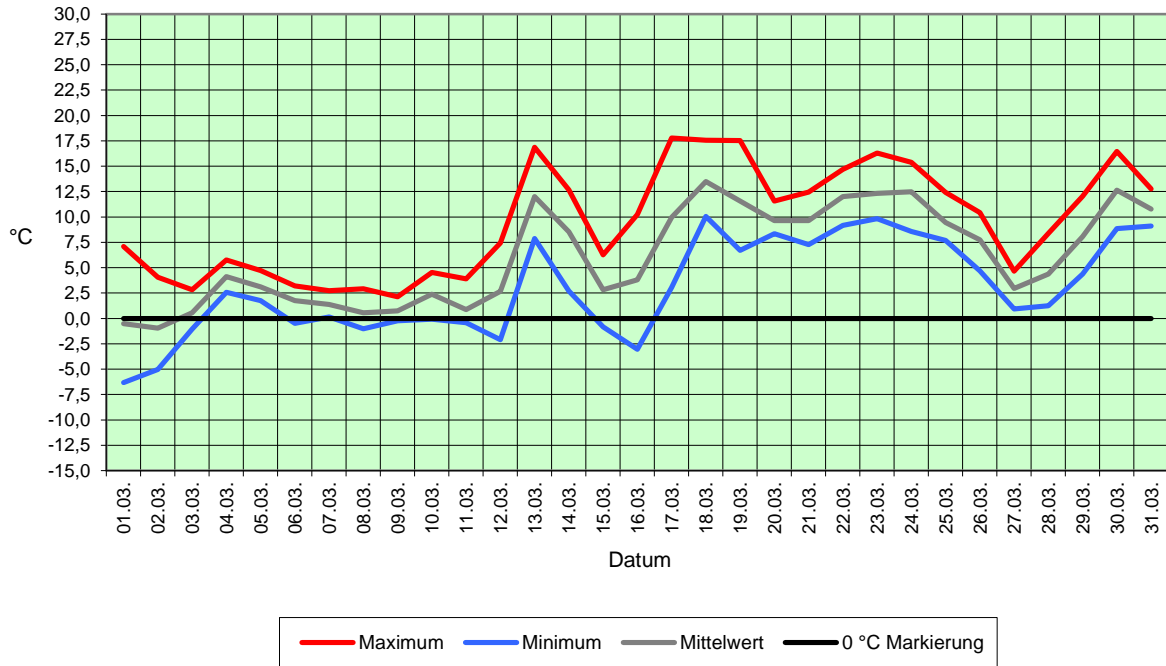
3) Jahresdurchschnitt

4 Umwelt

4.1 Temperatur

Quelle: Niedersächsisches Ministerium für Umwelt und Klimaschutz / Wetterstation SROO, Salzgitter-Drütte

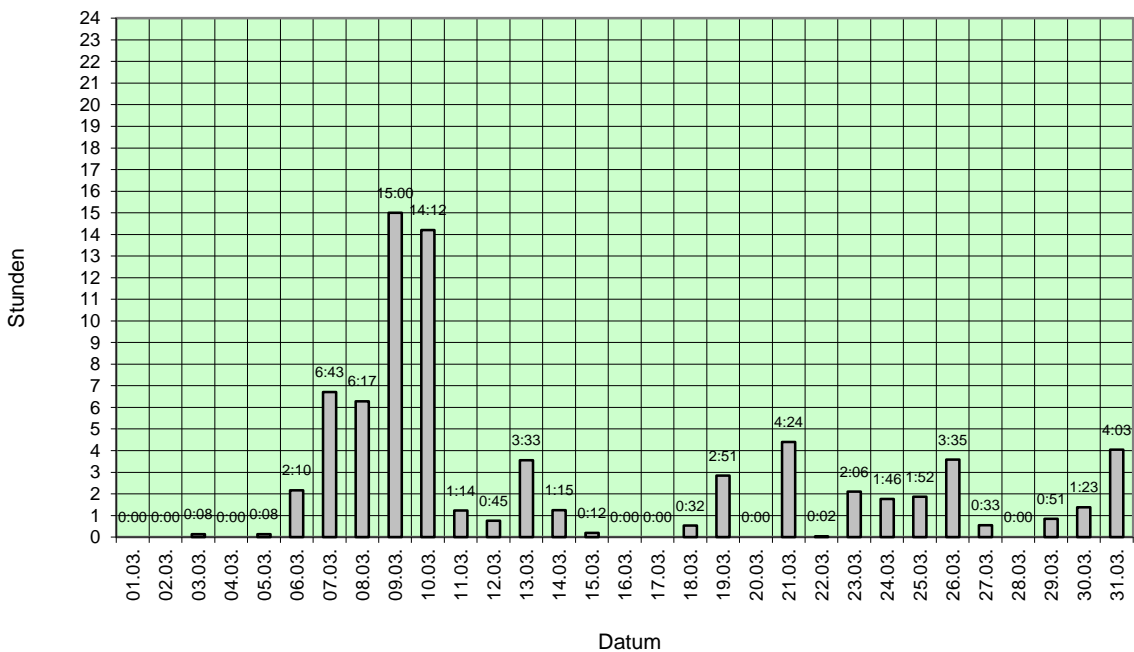
Temperaturen in Grad Celsius (°C)



4.2 Niederschlagsdauer

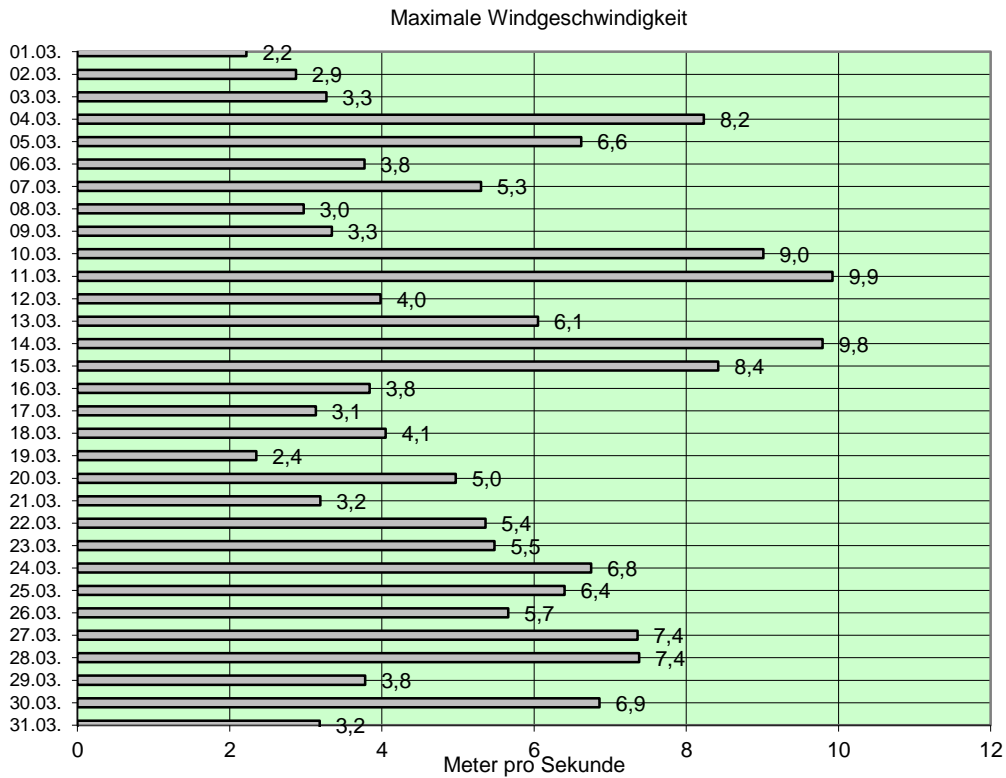
Quelle: Niedersächsisches Ministerium für Umwelt und Klimaschutz / Wetterstation SROO, Salzgitter-Drütte

Niederschlagsdauer in Stunden und Minuten



4.3 Windgeschwindigkeit

Quelle: Niedersächsisches Ministerium für Umwelt und Klimaschutz / Wetterstation SROO, Salzgitter-Drütte



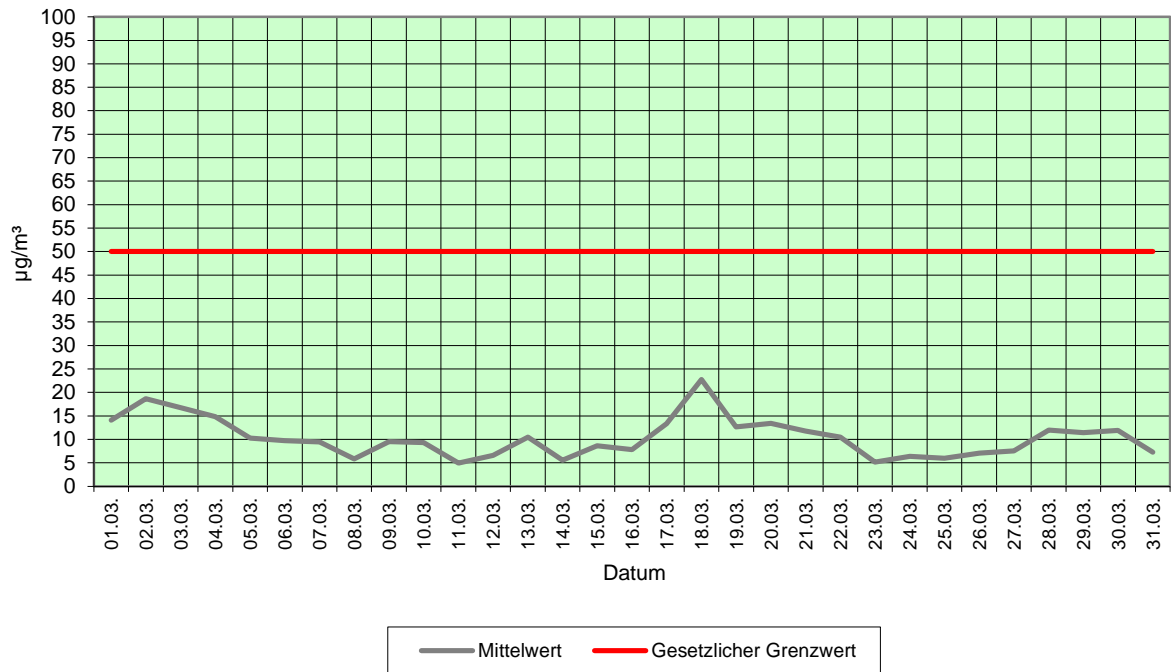
Bereich der Windstromproduktion

Windstärke	Bezeichnung	Windgeschwindigkeit in m/s	Wirkungen an Land
0	still	0 bis 0,5	Rauch steigt senk recht hoch
1	leiser Zug	0,6 bis 1,7	Rauch schwach bewegt
2	leichte Brise	1,8 bis 3,3	für das Gefühl bemerkbar
3	schwache Brise	3,4 bis 5,2	Blätter leicht bewegt
4	kräftige Brise	5,3 bis 7,4	hebt Staub und loses Papier
5	frische Brise	7,5 bis 9,8	kleine Bäume schwanken
6	starker Wind	9,9 bis 12,4	heult an Häusern
7	steifer Wind	12,5 bis 15,2	wirft auf Wellen Schaumköpfe
8	stürmischer Wind	15,3 bis 18,2	hindert am Gehen
9	Sturm	18,3 bis 21,5	deckt Ziegel ab
10	schwerer Sturm	21,6 bis 25,1	wirft Bäume um
11	orkanartiger Sturm	25,2 bis 29,0	schwere Zerstörungen
12	Orkan	über 29,0	schwere Verwüstungen

4.4 Feinstaub (XPM10)

Quelle: Niedersächsisches Ministerium für Umwelt und Klimaschutz / Wetterstation SROO, Salzgitter-Drütte

Feinstaub (XPM10) - Tagesmittelwerte in $\mu\text{g}/\text{m}^3$



Unter Feinstaub versteht man allgemein die in der Atmosphäre verteilten festen Teilchen. Die in der Luft vorhandenen Staubpartikel weisen eine sehr breit gefächerte Korngrößenverteilung auf. Von kleinsten Teilchen, die nur aus wenigen Molekülen bestehen, bis hin zu Teilchen von über $100\ \mu\text{m}$ Durchmesser. Unter der Messgröße PM10 (Particulate Matter $< 10\ \mu\text{m}$) wird die Feinstaubfraktion mit einem oberen Partikeldurchmesser bis zu $10\ \mu\text{m}$ verstanden. Denn gerade lungengängige Partikel sind von besonderer gesundheitlicher Relevanz. Zum Schutz der menschlichen Gesundheit ist am 01.01.2005 der Tagesgrenzwert für Feinstaub (PM₁₀) in Kraft getreten. Er beträgt $50\ \mu\text{g}/\text{m}^3$. Dieser Wert darf nicht öfter als 35 mal im Jahr überschritten werden.

4.5 Stickstoffdioxid (NO₂)

Quelle: Niedersächsisches Ministerium für Umwelt und Klimaschutz / Wetterstation SROO, Salzgitter-Drütte

Stickstoffdioxid (NO₂) - Tagesmittelwerte in µg/m³

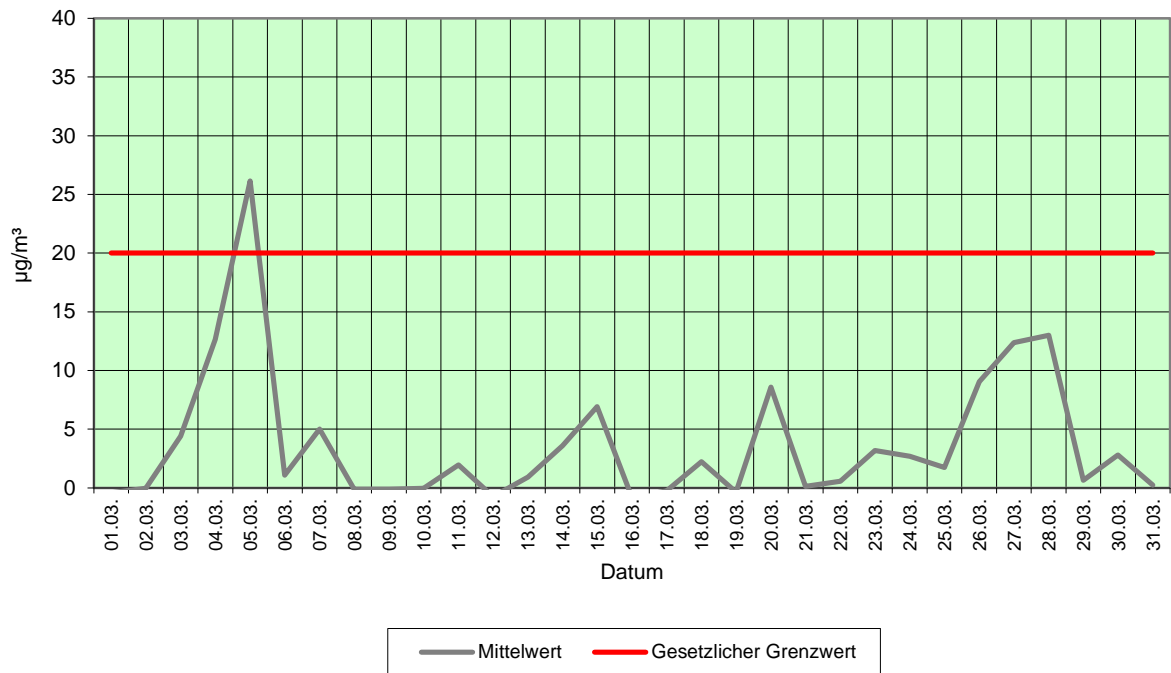


Die Stickstoffoxide sind von großer lufthygienischer Bedeutung. Stickstoffdioxid entsteht prinzipiell als Nebenprodukt bei Verbrennungsvorgängen durch die Oxidation von Luft ($\text{NO} + \text{O} = \text{NO}_2$). Es ist braunrotes, süßlich riechendes Gas und stammt aus den Abgasen von Industrie, Gebäudeheizung und Verkehr. NO_2 reagiert mit Wasser zu Salpetersäure.

4.6 Schwefeldioxid (SO₂)

Quelle: Niedersächsisches Ministerium für Umwelt und Klimaschutz / Wetterstation SROO, Salzgitter-Drütte

Schwefeldioxid (SO₂) - Tagesmittelwerte in µg/m³



Schwefeldioxid (SO₂) ist ein farbloses Gas, das 2,3fach schwerer ist als Luft. Es weist einen stechenden Geruch auf, der ab einer Konzentration von ca. 1,3 mg/m³ wahrgenommen wird. Schwefeldioxid wird bei der Verbrennung von Kohle und Heizöl sowie anderer schwefelhaltiger Brennstoffe gebildet. Feuerungsanlagen im Bereich der Industrie und der Gebäudeheizung sowie der Kraftfahrzeugverkehr (Dieselmotoren) sind die wesentlichen Quellen für die SO₂-Belastung der Atmosphäre.